

2011年7月29日



～ モバイル版 簡易操作マニュアル ～

Powered by



 **スター為替証券株式会社**

<http://www.starkawase.jp/>

1. お取引前の準備		
(1) 動作環境	1
2. お取引の前に		
(1) お取引時間	2
(2) 取扱通貨	2
(3) プライスリミットについて	3
(4) レバレッジについて	5
(5) 両建時の必要証拠金額の計算について	6
(6) 「建玉整理」について	6
(7) クロスカレンシー通貨の損益について	7
(8) 証拠金不足について	9
(9) ロスカットについて	10
3. 基本操作		
(1) ログイン	11
4. レート照会		
(1) レート照会	13
5. 新規注文		
(1) 新規注文について	16
(2) 新規「成行」注文	16
(3) 新規「指値」注文	18
(6) 新規「ストップ（成行）」注文	20
(7) 新規「ストップ（指値）」注文	22
6. 決済注文		
(1) 決済注文について	26
(2) 決済「建玉指定」注文	26
(3) 決済「市場一括決済」注文	29
7. 注文変更・取消		
(1) 注文変更	31
(2) 注文取消	33
(3) 注文一括取消	35
8. 各種照会		
(1) キャッシュフロー履歴	36
(2) 注文履歴	37
(3) 約定履歴	38
(4) 建玉照会	39
(5) ポジションサマリ	40
(6) 証拠金状況	41
(7) お知らせ	42
9. 入出金指示		
(1) 入金	43
(2) 出金（出金指示取消）	45

お問い合わせ

各種お問合せやご連絡事項は、ご利用のメールソフトにて support@star-g.co.jp までメールをお送りください。
または フリーコール 0120-345-738 までご連絡下さい。

受付時間 24時間対応（土、日、元日を除く）
月曜日朝 7:00 ～ 土曜日朝 7:00 まで
※祝日は対応時間が変更になる場合がございます。

■ お取引にあたって ■

取引所為替証拠金取引は元本や利益が保証されたものではありません。取引所為替証拠金取引は、証拠金による取引であるため、証拠金額より大きな金額の取引を行うこととなります。そのため為替相場の変動により預託証拠金額以上の損失が生じることがあります。また、売値と買値には一定の価格差（スプレッド）が存在します。また、取引を行っている通貨の金利が変動すること等により、保有するポジションのスワップポイントの受取額が減少する可能性、支払額が増加する可能性があります。さらにポジションを構成する2国間の金利水準が逆転した場合は、それまでスワップポイントを受け取っていたポジションで支払が発生する場合があります。お取引に際しましては、その仕組み、リスクについて取引説明書等の内容をご確認いただき十分なご理解のうえ、ご検討ください。

金融商品取引業（金融商品取引業者 関東財務局長（金商）第2425号）

加入協会：社団法人 金融先物取引業協会

日本証券業協会

1. お取引前の準備

(1) 動作環境

モバイル版「大富豪21」の推奨動作端末は以下のとおりです。

NTT DoCoMo

メーカー	機種名	シリーズ
FUJITSU	F-01C	FOMA 00C PRIME
	F-03B	FOMA 00B SMART
NEC	N-01B	FOMA 00B STYLE
	N-02C	FOMA 00C STYLE
Panasonic	P-01A	FOMA 00A PRIM
	P-04A	FOMA 00A SMART
	P705i	FOMA 705i
	P706iμ	FOMA 706i
	P902i	FOMA 902i
	P904i	FOMA 904i
	P905i	FOMA 905i
	P906i	FOMA 906i
SHARP	SH-01B	FOMA 00B PRIM
	SH-02A	FOMA 00A STYLE
	SH703i	FOMA 703i
	SH704i	FOMA 704i
	SH903i	FOMA 903i

au

メーカー	機種名	シリーズ
KYOCERA	K002	WIN 2009
	W44K	WIN W40
SHARP	SH005	WIN 2010
HITACHI	W53H	WIN W50
CASIO	W63CA	WIN W60

SoftBank

メーカー	機種名	シリーズ
SHARP	812SH	SB 810
	824SH	SB 820
	831SH	SB 830
	923SH	SB 920
	933SH	SB 930
	940SH	SB 940
Panasonic	840P	SB 840

2. お取引の前に

(1) お取引時間

くりっく365のお取引時間は以下のとおりです。(2011年8月1日現在)

プレオープン時間とは取引時間ではなく、取引開始前に注文の取消や新規発注などが可能な時間帯となります。プレオープン時間はレートが表示されますが、取引時間ではございませんので注文は成立しません。

通常期間 (11月第1日曜の翌日から3月第2日曜の前日まで)

		月曜日	火曜日～木曜日	金曜日
プレオープン時間		午前6時10分 ～午前7時10分	午前7時45分～午前7時55分	
取引可能時間	対円通貨	午前7時10分 ～翌午前6時55分	午前7時55分 ～翌午前6時55分	午前7時55分 ～翌午前6時
	クロスカレンシー通貨	午前7時10分 ～翌午前6時25分	午前7時55分 ～翌午前6時25分	午前7時55分 ～翌午前5時30分

※クロスカレンシー通貨は対円通貨より30分早く取引終了となりますので、ご注意ください。

米国サマータイム期間 (3月第2日曜から11月第1日曜まで)

		月曜日	火曜日～木曜日	金曜日
プレオープン時間		午前6時10分 ～午前7時10分	午前6時45分～午前6時55分	
取引可能時間	対円通貨	午前7時10分 ～翌午前5時55分	午前6時55分 ～翌午前5時55分	午前6時55分 ～翌午前5時
	クロスカレンシー通貨	午前7時10分 ～翌午前5時25分	午前6時55分 ～翌午前5時25分	午前6時55分 ～翌午前4時30分

※クロスカレンシー通貨は対円通貨より30分早く取引終了となりますので、ご注意ください。

(2) 取扱通貨

お取引可能な通貨ペアは以下の23通貨ペアです。

対円取引12通貨ペア、クロスカレンシー取引11通貨ペアとなっております。
10,000通貨単位、もしくは100,000通貨単位を1枚としています。

対円取引通貨ペア (12通貨ペア)

通貨ペア	日本語名	取引単位	呼び値(最小変動幅相当額)
USD/JPY	米ドル/日本円	10,000通貨	0.01円(100円)
EUR/JPY	ユーロ/日本円	10,000通貨	0.01円(100円)
GBP/JPY	英ポンド/日本円	10,000通貨	0.01円(100円)
AUD/JPY	豪ドル/日本円	10,000通貨	0.01円(100円)
CHF/JPY	スイスフラン/日本円	10,000通貨	0.01円(100円)
CAD/JPY	加ドル/日本円	10,000通貨	0.01円(100円)
NZD/JPY	NZドル/日本円	10,000通貨	0.01円(100円)
PLN/JPY	ポーランドズロチ/日本円	10,000通貨	0.01円(100円)
ZAR/JPY	南アフリカランド/日本円	100,000通貨	0.005円(500円)
NOK/JPY	ノルウェークローネ/日本円	100,000通貨	0.005円(500円)
HKD/JPY	香港ドル/日本円	100,000通貨	0.005円(500円)
SEK/JPY	スウェーデンクローナ/日本円	100,000通貨	0.005円(500円)

※10,000通貨単位のお取引では、1円の値動きで±10,000円の損益が発生します。

100,000通貨単位のお取引では、1円の値動きで±100,000円の損益が発生します。

クロスカレンシー取引通貨ペア (11 通貨ペア)

通貨ペア	日本語名	取引単位	呼び値(最小変動幅相当額)
EUR/USD	ユーロ/米ドル	10,000 通貨	0.0001 (1 米ドル)
GBP/USD	英ポンド/米ドル	10,000 通貨	0.0001 (1 米ドル)
AUD/USD	豪ドル/米ドル	10,000 通貨	0.0001 (1 米ドル)
NZD/USD	NZドル/米ドル	10,000 通貨	0.0001 (1 米ドル)
USD/CAD	米ドル/加ドル	10,000 通貨	0.0001 (1 加ドル)
GBP/CHF	英ポンド/スイスフラン	10,000 通貨	0.0001 (1 スイスフラン)
USD/CHF	米ドル/スイスフラン	10,000 通貨	0.0001 (1 スイスフラン)
EUR/CHF	ユーロ/スイスフラン	10,000 通貨	0.0001 (1 スイスフラン)
EUR/AUD	ユーロ/豪ドル	10,000 通貨	0.0001 (1 豪ドル)
GBP/AUD	英ポンド/豪ドル	10,000 通貨	0.0001 (1 豪ドル)
EUR/GBP	ユーロ/英ポンド	10,000 通貨	0.0001 (1 英ポンド)

＜ トルコリラ/日本円、メキシコペソ/日本円の上場延期に関しまして ＞

新たに上場を予定しておりましたトルコリラ/日本円、メキシコペソ/日本円の2通貨ペアに関しましては、東京金融取引所より昨今の金融市場の混乱による市場流動性の急激な低下を踏まえ、マーケットメイカーによる投資家に対する安定したレート提示が困難なことから、上場を当面延期するとの発表がなされております。

＜ 中国人民元/円、韓国ウォン/円、インドルピー/円の取扱いに関しまして ＞

お客様に安全かつ安心してお取引頂ける環境をご用意するため、システム対応を含めて慎重に取扱い時期を決定させて頂き、取扱いの時期および取引の詳細については、決定次第改めてご案内させていただきます。

(3) プライスリミットについて

取引所にて注文受付可能幅が設定されており、基準価格より注文受け可能幅を越えた注文は取引所にて拒否され、注文が取消されます。

(当社お取引画面では注文を受付けますが、取引所に送信した時点で注文は拒否され、取消されます)

$$\text{基準価格} = (\text{売気配} + \text{買気配}) \div 2$$

※基準価格とは、お取引画面内の売気配と買気配の中心値になります。

対円取引通貨では、小数点第三位を四捨五入します。

クロスカレンシー取引通貨ペアでは、小数点第五位を四捨五入します。

各執行条件における注文受付可能幅は以下のとおりです。(2011年8月1日現在)

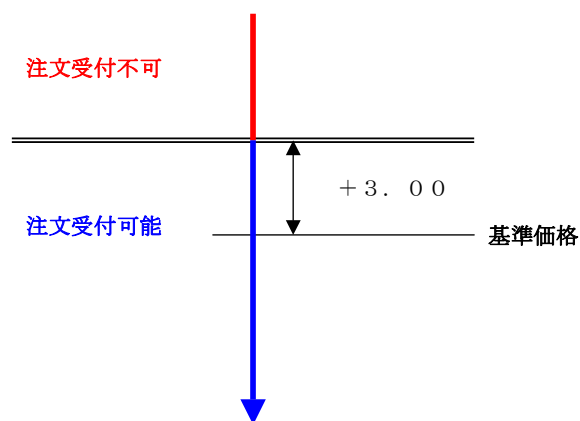
対円取引通貨ペア (12 通貨ペア)

対円取引通貨名	基準価格に対する注文受付可能幅	
	高い買い指値の上限	低い売り指値の下限
米ドル/日本円	+3.00 円	-3.00 円
ユーロ/日本円	+4.00 円	-4.00 円
英ポンド/日本円	+5.00 円	-5.00 円
豪ドル/日本円	+3.00 円	-3.00 円
スイスフラン/日本円	+3.00 円	-3.00 円
カナダドル/日本円	+3.00 円	-3.00 円
NZドル/日本円	+3.00 円	-3.00 円
ポーランドズロチ/日本円	+1.60 円	-1.60 円
南アフリカランド/日本円	+0.70 円	-0.70 円
ノルウェークローネ/日本円	+0.70 円	-0.70 円
香港ドル/日本円	+0.50 円	-0.50 円
スウェーデンクローナ/日本円	+0.60 円	-0.60 円

クロスカレンシー取引通貨ペア (11 通貨ペア)

クロスカレンシー取引通貨名	基準価格に対する注文受付可能幅	
	高い買い指値の上限	低い売り指値の下限
ユーロ/米ドル	+0.04 米ドル	-0.04 米ドル
英ポンド/米ドル	+0.05 米ドル	-0.05 米ドル
豪ドル/米ドル	+0.03 米ドル	-0.03 米ドル
NZドル/米ドル	+0.03 米ドル	-0.03 米ドル
米ドル/カナダドル	+0.03 カナダドル	-0.03 カナダドル
英ポンド/スイスフラン	+0.05 スイスフラン	-0.05 スイスフラン
米ドル/スイスフラン	+0.03 スイスフラン	-0.03 スイスフラン
ユーロ/スイスフラン	+0.04 スイスフラン	-0.04 スイスフラン
ユーロ/豪ドル	+0.04 豪ドル	-0.04 豪ドル
英ポンド/豪ドル	+0.05 豪ドル	-0.05 豪ドル
ユーロ/英ポンド	+0.04 英ポンド	-0.04 英ポンド

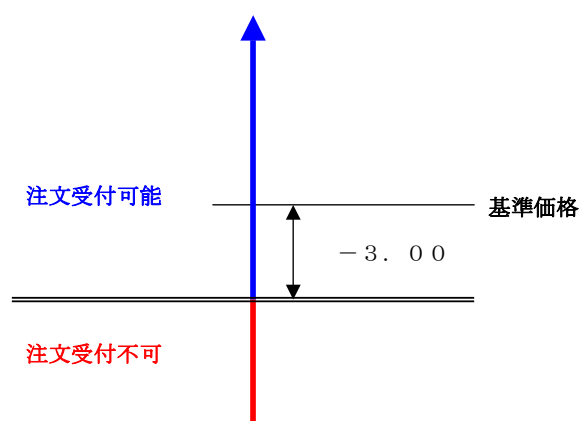
買い指値注文 (例: 米ドル/円)



基準価格より **+3.00円** までの買い指値注文を受付けます。

基準価格が 100.00 円の場合、買い指値注文として発注可能な価格の上限は 103.00 円までとなります。

売り指値注文 (例: 米ドル/円)



基準価格より **-3.00円** までの売り指値注文を受付けます。

基準価格が 100.00 円の場合、売り指値注文として発注可能な価格の下限は 97.00 円までとなります。

(4) レバレッジについて

通貨ごとにレバレッジを指定することが可能です。指定可能なレバレッジは以下の **7段階**です。(2011年8月1日現在)

取引所証拠金(約 25 倍)、取引所証拠金×2(約 12.5 倍)、取引所証拠金×3(約 8 倍)、取引所証拠金×5(約 5 倍)、取引所証拠金×10(約 2.5 倍)、取引所証拠金×20(約 1.25 倍)、取引所証拠金×25(約 1 倍)

レバレッジを低く指定しますと、拘束される証拠金額が多くなるので発注可能額が減少し、意図した枚数以上の建玉をおこなってしまうことを防ぎます。

レバレッジを低く指定した場合でも、証拠金不足の判定には取引所基準の必要証拠金額が適用されますので、レバレッジを低く指定したことで、証拠金不足が発生し易くなるということはありません。

ただし、有効比率の算出は指定レバレッジの必要証拠金額にておこなわれます。このため、取引所証拠金より低いレバレッジを選択した場合、有効比率が30%以下となる評価損の金額が小さくなります。状況によってはロスカットが取引所基準証拠金での建玉時よりも早めに行われることとなりますので、ご注意ください。

※以下の例は説明を明快にするため、為替損益、スワップポイント、手数料等を考慮していません。
また必要証拠金額は例であり、実際のお取引時の金額とは異なる場合があります。

(例1) 「取引所証拠金」にて取引をした場合の例

証拠金預託額 100万円、米ドル/円を1枚 買建玉 (必要証拠金額: 32,000円)
有効比率は 3125.00%

評価損益相当額が-96万8100円以上(-96.81円以上) となりますと、証拠金不足が発生します。
評価損益相当額が-99万400円以上(-99.04円以上) となりますと、ロスカットが実行されます。

(例2) 「取引所証拠金×2」にて取引をした場合の例

証拠金預託額 100万円、米ドル/円を1枚 買建玉 (必要証拠金額: 64,000円)
有効比率は 1562.50%

評価損益相当額が-96万8100円以上(-96.81円以上) となりますと、証拠金不足が発生します。
評価損益相当額が-98万800円以上(-98.08円以上) となりますと、ロスカットが実行されます。

(例3) 「取引所証拠金×5」にて取引をした場合の例

証拠金預託額 100万円、米ドル/円を1枚 買建玉 (必要証拠金額: 160,000円)
有効比率は 625.00%

評価損益相当額が-96万8100円以上(-96.81円以上) となりますと、証拠金不足が発生します。
評価損益相当額が-95万2000円以上(-95.20円以上) となりますと、ロスカットが実行されます。
※上記状況では、ロスカットの方が早く実行されますので、証拠金不足は発生いたしません。
低レバレッジでは、証拠金不足が発生せず、ロスカットが実行されますので、ご注意ください。

(例4) 「取引所証拠金×25」で注文を発注した場合の例

証拠金預託額 100万円、米ドル/円を1枚 買建玉 (必要証拠金額: 800,000円)
有効比率は 125.00%

評価損益相当額が-96万8100円以上(-96.81円以上) となりますと、証拠金不足が発生します。
評価損益相当額が-76万円以上(-76.00円以上) となりますと、ロスカットが実行されます。
※上記状況では、ロスカットの方が早く実行されますので、証拠金不足は発生いたしません。
低レバレッジでは、証拠金不足が発生せず、ロスカットが実行されますので、ご注意ください。

(5) 両建時の必要証拠金額の計算について

2008年10月27日より両建が可能となっております。

これにより同一通貨にて、売建玉、買建玉を同時に保有することが可能となります。

両建をおこなった際の必要証拠金額ですが、**両建となっている建玉の内、売、買、どちらか必要証拠金額が多い方の金額が両建となっている建玉の必要証拠金額となります。**

(例1) 米ドル/円にて、売建玉1枚が「取引所証拠金」、買建玉3枚が「取引所証拠金」にて両建となった場合

売建玉	必要証拠金	32,000円 (レバレッジ: 取引所証拠金)	× 1枚	=	32,000円
買建玉	必要証拠金	32,000円 (レバレッジ: 取引所証拠金)	× 3枚	=	96,000円

売建玉、買建玉の必要証拠金を比較しますと、買建玉の方が必要証拠金が多く必要ですので、上記の両建時には必要証拠金として、**96,000円**が必要となります。

(例2) 米ドル/円にて、売建玉1枚が「取引所証拠金×3」、買建玉2枚が「取引所証拠金×3」にて両建となった場合

売建玉	必要証拠金	96,000円 (レバレッジ: 取引所証拠金×3)	× 1枚	=	96,000円
買建玉	必要証拠金	96,000円 (レバレッジ: 取引所証拠金×3)	× 2枚	=	192,000円

売建玉、買建玉の必要証拠金を比較しますと、買建玉の方が必要証拠金が多く必要ですので、上記の両建時には必要証拠金として、**192,000円**が必要となります。

なお、両建となっている場合の発注証拠金の例は以下のとおりとなります。

(例3) 米ドル/円にて、売建玉1枚が取引所証拠金、買建玉3枚が取引所証拠金にて両建となった場合にて、さらに以下の新規注文を発注した場合

売建玉	必要証拠金	32,000円 (レバレッジ: 取引所証拠金)	× 1枚	=	32,000円
買建玉	必要証拠金	32,000円 (レバレッジ: 取引所証拠金)	× 3枚	=	96,000円
新規売注文	発注証拠金	32,000円 (レバレッジ: 取引所証拠金)	× 5枚	=	160,000円
新規買注文	発注証拠金	32,000円 (レバレッジ: 取引所証拠金)	× 1枚	=	32,000円

発注証拠金 = 最大金額 (売建玉必要証拠金 + 新規売注文発注証拠金、買建玉必要証拠金 + 新規買注文発注証拠金)
- 最大金額 (売建玉必要証拠金、買建玉必要証拠金)

$$\begin{aligned} \text{発注証拠金} &= \text{最大金額} (32,000 + 160,000, 96,000 + 32,000) - \text{最大金額} (32,000, 96,000) \\ &= 192,000 - 96,000 \\ &= 96,000 \text{円} \end{aligned}$$

上記の例では、必要証拠金96,000円に加え、発注証拠金96,000円が必要となります。

(6) 「建玉整理」について

両建が可能になったことにより、建玉整理という決済方法が導入されております。

これは保有する売建玉、買建玉を相殺 (建玉整理) することで決済とする注文手法です。

なお、建玉整理によって建玉を決済した場合、その決済にかかる手数料は無料となります。

建玉整理を利用しますと、一般的には個別に決済した場合より決済にかかるスプレッドを軽減することが可能となります。

(例) 米ドル/円にて、買建玉5枚 (約定価格: 101.20円)、売建玉5枚 (約定価格: 101.40円) 保有している状況で建玉整理をおこなった場合

決済時のレートは買気配102.36円、売気配102.38円とします。

A. 建玉整理をおこなった場合

建玉整理をおこないますと、決済時のレートは基準価格（売気配と買気配の中心値）となります。
上記例の場合、基準価格は **102.37** 円となります。

- ・買建玉 5 枚（約定価格：101.20 円）の決済
 $(102.37 - 101.20) \times 10,000 \times 5 = 58,500$ 円
 - ・売建玉 5 枚（約定価格：101.40 円）の決済
 $(101.40 - 102.37) \times 10,000 \times 5 = -48,500$ 円
- 建玉整理の結果
 $58,500 \text{ 円} + (-48,500 \text{ 円}) = +10,000 \text{ 円}$

B. 個別に決済をおこなった場合

- ・買建玉 5 枚（約定価格：101.20 円）の決済
 $(102.36 - 101.20) \times 10,000 \times 5 = 58,000$ 円
 - ・売建玉 5 枚（約定価格：101.40 円）の決済
 $(101.40 - 102.38) \times 10,000 \times 5 = -49,000$ 円
- 個別決済の結果
 $58,000 \text{ 円} + (-49,000 \text{ 円}) = +9,000 \text{ 円}$

建玉整理を利用しますと、両建の決済にかかるスプレッドを軽減することが可能となります。

(7) クロスカレンシー通貨の損益について

2008 年 10 月 27 日よりユーロ/米ドル等のクロスカレンシー通貨のお取引が可能となっております。

クロスカレンシー通貨の建玉を保有した場合は、決済まではクロスカレンシー通貨の基準価格（売気配と買気配の中心値）と円転通貨の基準価格（売気配と買気配の中心値）にて、損益が計算され、証拠金状況画面等に反映されます。

未決済建玉の評価損益額計算式 = {(基準価格-新規約定価格) × 取引単位×枚数} × 円転価格 (基準価格)

(例 1) ユーロ/米ドル 買建玉 1.3550 ドル にて新規建玉を 1 枚おこなった場合の評価損益相当額

その後、ユーロ/米ドルが、買気配 1.3580 ドル、売気配 1.3586 ドルとなった（基準価格は 1.3583 ドルになります）
円転通貨（米ドル/円）の基準価格は 101.54 円とします。

$$\begin{aligned} \text{評価損益相当額} &= \{(1.3583 - 1.3550) \times 10,000 \times 1\} \times 101.54 \\ &= 33 \text{ (米ドル)} \times 101.54 \\ &= 3,350.82 \text{ 円} \\ &= \mathbf{3,350 \text{ 円}} \end{aligned}$$

※プラス損益となった場合は小数点第一位以下は切り捨て

(例 2) ユーロ/英ポンド 買建玉 0.7888 英ポンド にて新規建玉を 1 枚おこなった場合の評価損益相当額

その後、ユーロ/英ポンドが、買気配 0.7812 ドル、売気配 0.7816 ドルとなった（基準価格は 0.7814 ドルになります）
円転通貨（英ポンド/円）の基準価格は 176.64 円とします。

$$\begin{aligned} \text{評価損益相当額} &= \{(0.7814 - 0.7888) \times 10,000 \times 1\} \times 176.64 \\ &= -74 \text{ (英ポンド)} \times 176.64 \\ &= -13,071.36 \text{ 円} \\ &= \mathbf{-13,072 \text{ 円}} \end{aligned}$$

※マイナス損益となった場合は小数点第一位以下は切り上げ

また、クロスカレンシー通貨を決済した場合は、**決済損益予定額は決済をおこなった取引日の終了後、円転通貨の取引日の清算価格にて円換算がおこなわれ、決済損益予定額が確定します。**取引日終了までは、上記の未決済建玉の評価損益額計算式によって、決済損益予定額が計算されます。

決済建玉の決済損益相当額計算式 = {(決済約定価格－新規約定価格) × 取引単位×枚数} × 円転価格 (清算価格)

< 重 要 >

クロスカレンシー通貨では、最終的な損益は取引日終了時点での円転通貨の清算価格によって計算されますので、決済後、円転通貨が大きく変動した場合は、決済した時点での損益と取引終了時点での損益が大きく異なる場合もございますので、ご注意ください。

(例3) ユーロ/米ドル 買建玉 1.3550 ドル にて新規建玉を1枚おこない、その後、1.3575 ドルにて決済をおこない、取引日終了を迎えた場合の決済損益相当額

決済後、取引日終了時点での円転通貨 (米ドル/円) の清算価格は 101.55 円とします。

$$\begin{aligned} \text{決済損益相当額} &= \{ (1.3575 - 1.3550) \times 10,000 \times 1 \} \times 101.55 \\ &= 25 \text{ (米ドル)} \times 101.55 \\ &= 2,538.75 \text{ 円} \\ &= \mathbf{2,538 \text{ 円}} \end{aligned}$$

※プラス損益となった場合は小数点第一位以下は切り捨て

(例4) ユーロ/米ドル 買建玉 1.3550 ドル にて新規建玉を1枚おこない、その後、1.3530 ドルにて決済をおこない、取引日終了を迎えた場合の決済損益相当額

決済後、取引日終了時点での円転通貨 (米ドル/円) の清算価格は 101.55 円とします。

$$\begin{aligned} \text{決済損益相当額} &= \{ (1.3533 - 1.3550) \times 10,000 \times 1 \} \times 101.55 \\ &= -17 \text{ (米ドル)} \times 101.55 \\ &= -1,726.35 \text{ 円} \\ &= \mathbf{-1,727 \text{ 円}} \end{aligned}$$

※マイナス損益となった場合は小数点第一位以下は切り上げ

なお、各クロスカレンシー通貨における円転通貨は以下のとおりです。

クロスカレンシー通貨	円転通貨
ユーロ/米ドル	米ドル/円
英ポンド/米ドル	
豪ドル/米ドル	
NZドル/米ドル	スイスフラン/円
英ポンド/スイスフラン	
米ドル/スイスフラン	
ユーロ/スイスフラン	豪ドル/円
ユーロ/豪ドル	
英ポンド/豪ドル	加ドル/円
米ドル/加ドル	
ユーロ/英ポンド	英ポンド/円

(8) 証拠金不足について

1日の取引終了時のバッチ処理時間にて、証拠金不足が発生した場合、

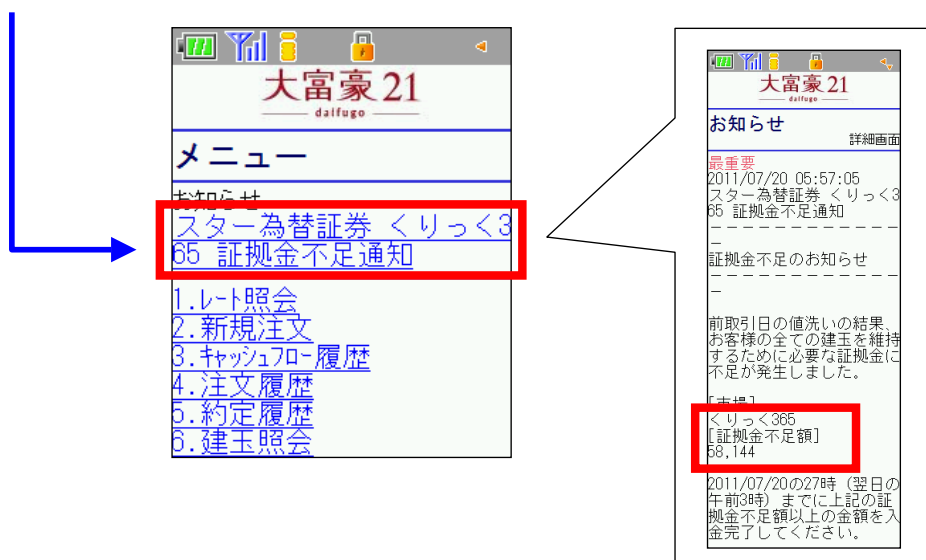
証拠金不足が発生した取引日の翌取引日の午前3時までに証拠金不足額以上のご入金をおこなってください。

なお、証拠金不足が発生しますと、全ての繰越注文が取り消され、証拠金不足額以上のご入金があるまで新規取引が停止となります。

証拠金不足額以上のご入金が無い場合には、証拠金不足の確定した取引日の翌取引日午前3時以降の任意のタイミングで、お客様に事前に連絡無く、取消可能な全ての未約定注文を取消後、保有する建玉の全てについて強制決済をおこないます。

クイック入金サービス以外（銀行窓口、ATM等）でご入金される場合は、翌取引日午後3時までにご入金を完了してください。

証拠金不足が発生しますと、お取引画面内の【お知らせ】に【くりっく365 証拠金不足通知】が表示されます。【くりっく365 証拠金不足通知】を選択しますと、不足している証拠金額が表示されますので、ご確認ください。



< 重要 >

証拠金不足が発生しますと、証拠金不足が発生した取引日の翌取引日の午前3時までに証拠金不足額以上のご入金が無い限り、証拠金不足の確定した取引日の翌取引日の午前3時以降に保有する建玉の全てが強制決済となります。

証拠金不足発生後、相場状況が回復していた場合、建玉の一部を決済、または一部入金をおこなった場合ですが、証拠金不足の確定した取引日の翌取引日の午前3時までに証拠金不足額以上のご入金を確認できない場合は、証拠金不足の確定した取引日の翌取引日の午前3時以降の任意のタイミングで、お客様に事前に連絡無く、取消可能な全ての未約定注文を取消後、保有する建玉の全てについて強制決済をおこないます。

証拠金不足が発生しますと、不足金額以上のご入金が無い限り、証拠金不足の確定した取引日の翌取引日の午前3時以降に保有する建玉の全てについて強制決済をおこないます。

強制決済処理中は、お取引停止となり、新たな注文の発注、および注文の変更・取消はおこなえません。なお、強制全決済が発動された場合、それ以降も当該取引日の取引終了時までお取引停止となります。また、証拠金不足発生後、全建玉を決済した場合ですが、証拠金不足の確定した取引日の翌取引日の取引終了時まで、お取引停止となります。

(9) ロスカットについて

取引時間中に有効比率が30%以下となった場合、お客様に事前に告知することなく、お客様の計算により全ての建玉を成行注文にて強制的に決済します。なお、プレオープン時間に有効比率が30%以下となった場合もロスカットとなり、取引開始後、強制決済となります。

※ロスカットが実行される有効比率は [ロスカット基準設定] により30%以上を指定することも可能です。
なお、携帯電話版からは [ロスカット基準設定] の変更はおこなえませんので、Web版にてご変更ください。

ロスカットが発生するまでに「プレアラート通知」「アラート通知」がお客様に送信されます。これらのメールが届きになりましたら、お取引画面にてお客様の証拠金状況の確認をおこない、適切な対応をおこなってください。

①プレアラート通知

有効比率が**9.9%以下**となった場合に「プレアラート通知」を送信します。
また、お取引画面の「当社からのお知らせ」にもその旨を表示します。
※プレアラート通知は1日の取引日のうち、初めてプレアラートに該当した時点で送信します。
同日中に100%以上と100%未満を何度も行き来した場合でもメールは最初の1回のみでの送信となります。

②アラート通知

有効比率が**5.0%以下**となった場合に「アラート通知」を送信します。
また、お取引画面の「当社からのお知らせ」にもその旨を表示します。
※アラート通知は1日の取引日のうち、初めてアラートに該当した時点で送信します。
同日中に50%以上と50%未満を何度も行き来した場合でもメールは最初の1回のみでの送信となります。

③ロスカット通知

有効比率が**3.0%以下**になりますと「ロスカット通知」を送信します。
また、お取引画面の「当社からのお知らせ」にもその旨を表示し、ロスカット注文を発注します。

ロスカット処理の流れ

1. 有効比率が30%以下となったお客様を一時的に取引停止とします。
2. 取消可能な全ての未約定注文を取消します。
3. 全ポジションを決済するロスカット注文を自動生成します。
4. 未約定注文が全て取消された時点で、お客様の取引停止を解除します。
5. 自動生成したロスカット注文を取引所に発注します
※ロスカット注文の変更・取消は受けません。
※クロスカレンシー通貨の取引時間外に同通貨の建玉を保有するお客様の口座でロスカットが発生した場合、クロスカレンシー通貨のロスカット注文については、翌取引日の取引開始後に取引所に発注します。

< **ご注意ください** >

ロスカットですが、ロスカットの執行は条件を満たした（有効比率が30%以下となった）時点で、ロスカット注文が発注されるということであり、必要証拠金額の30%の水準で、そのロスカット注文が必ず成立するというものではありませんので、ご注意ください。

また、くりっく365の取引時間外に相場が急変し、ロスカット条件を満たしたなどの場合には、取引時間外のため、即座にロスカット注文の発注ができず、くりっく365の取引開始を待ってからロスカット注文を発注、その後、成立となります。そのため、ロスカットが執行されても、必要証拠金額の30%ほどでロスカット注文が成立せずにレートが変動した後に成立する場合があります。**その場合には、相場の変動により、証拠金預託額以上の損失が発生することもあります。**

3. 基本操作

(1) ログイン

ご注文は全てお取引画面から行います。
携帯電話より以下のURLを入力してください。または以下のQRコードを読み取ってください。

モバイル版ログインページURL

※URLですが、**https** と **s** が付いている点にご注意ください。また、数字は含まれておりません。

<https://trading.starkawase.jp/m/>

モバイル版ログインページ用QRコード

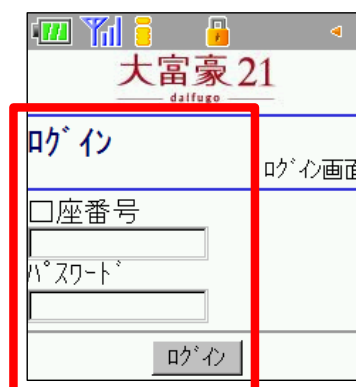


ご利用の携帯電話にカメラ機能がついており、QRコード（2次元バーコード）の読み取りに対応している場合は、左の画像を読み込んでいただきますと、ログイン画面が表示されます。

モバイル版のログイン画面が表示されます。

ログインID、パスワードを入力し、[ログイン] を選択してください。

＜パスワードのご入力に関しまして＞
パスワードは大文字・小文字を識別しますので、正確に入力してください。



＜重要＞ パスワードのロックに関しまして

パスワードの入力を一定回数連続で誤ってしまった場合は、セキュリティ維持のため、お客様のアカウントにロックがかかり、以降のID・パスワード入力を受け付けられない状態となります。ロック状態になりますと、正しいパスワードを入力してもログインできません。ロック状態になってしまったお客様はお手数ですが、以下のヘルプデスクまでご連絡ください。

ヘルプデスク 0120-345-738

受付時間 24時間対応（土、日、元日を除く）月曜日朝 7:00 ～ 土曜日朝 7:00 まで
※祝日は対応時間に変更になる場合がございます。

ログインIDや生年月日にて、ご本人様確認をおこなった後、ロックの解除のお手続をおこないます。
口座開設完了通知書をお手元にご準備のうえ、ご連絡をお願いいたします。

入力したID・パスワードに誤りが無ければ、お取引画面が表示されます。

[お知らせ]

→お取引に関する重要なお知らせ（証拠金不足通知等）が表示されます。
お知らせが表示されている場合は必ずご確認ください。

[1. レート照会]

→クリックした時点での現在のレートを表示します。

[2. 新規注文]

→新規建玉の注文をおこなう場合はこちらよりおこないます。

[3. キャッシュフロー履歴]

→入出金履歴の確認がおこなえます。出金指示の取消もおこなえます。

[4. 注文履歴]

→発注した注文の履歴を確認することが可能です。

[5. 約定照会]

→約定した注文を確認することが可能です。

[6. 建玉照会]

→現在保有している全ての建玉を表示します。
建玉を指定して決済する場合はこの画面よりおこないます。

[7. ポジションサマリ]

→現在保有している通貨ペアごとの評価損益等を表示します。
市場一括決済注文を発注する場合はこの画面よりおこないます。

[8. 証拠金状況]

→有効証拠金、必要証拠金、有効比率、評価損益等、お客様の口座状況を表示します。

[9. お知らせ]

→お取引に関するお知らせを表示します。**証拠金不足額の再確認をおこなう場合はこちらよりおこなってください。**

[■入出金指示]

→クイック入金（即時入金）、または出金指示がおこなえます。

[■ニュース]

→為替関連の最新のニュースを表示します。

[■建玉整理履歴]

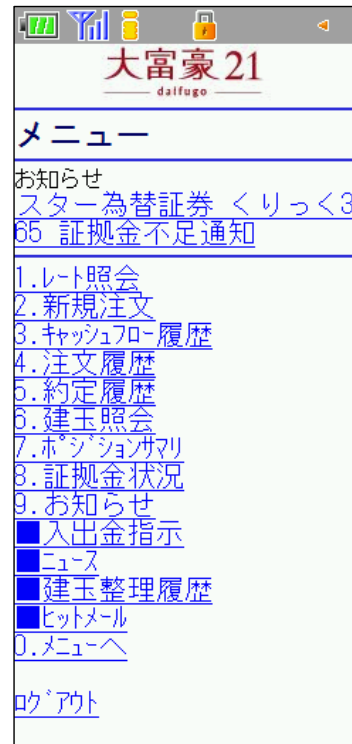
→建玉整理の履歴確認がおこなえます。

[■ヒットメール]

→為替ヒットメールの設定がおこなえます。

[ログアウト]

→お取引画面からログアウトする際に選択します。



4. レート照会

(1) レート照会

現在取引されているレートを確認する場合は [レート照会] よりおこないます。

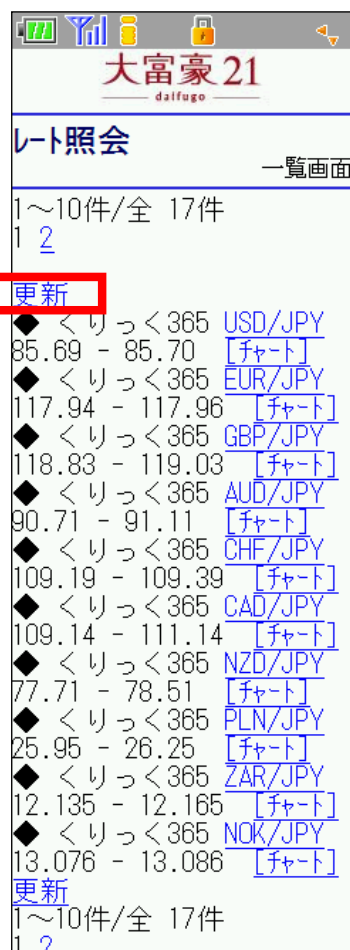
ホーム画面より [1. レート照会] を選択してください。



[レート照会] 画面が表示されます。

各通貨ペア名称を選択しますと、四本値を表示します。

[チャート] を選択しますと、チャート表示画面を表示します。



[更新] を選択しますと、最新のレートを再取得します。

四本値

各通貨ペアを選択しますと、四本値表示画面となり、各通貨の詳細情報を表示します。

また、[発注] ボタンから新規注文の発注が可能です。



チャート

チャート表示画面が表示されます。

チャート表示をおこなう場合は以下の項目を設定してください。

- [売買]・・・売気配 (ASK) のチャートを表示します。
買気配 (BID) のチャートを表示します。
- [足種]・・・1分足、5分足、30分足、時間足、日足、週足、月足から選択した期間で表示します。
- [足数]・・・25、50、75から選択した本数でチャートを表示します。
- [サイズ]・・・大、中、小から選択したサイズでチャートを表示します。

各種条件を設定後、[チャート/更新] ボタンを選択してください。

大富豪 21
dalfugo

レート照会 チャート画面

[市場]
くりっく365
[銘柄]
ドル/円
[銘柄コード]
USD/JPY
[買気配]
84.11 ▲
[売気配]
84.12 ▲
[高値]
88.01
[安値]
82.00
[前日比]
0.58

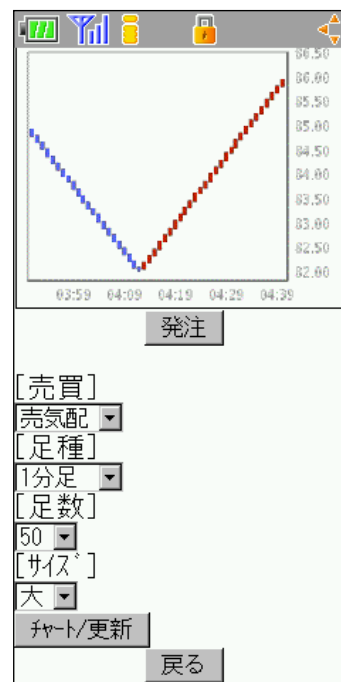
発注

[売買]
売気配 ▼
[足種]
1分足 ▼
[足数]
50 ▼
[サイズ]
大 ▼
チャート/更新

戻る

選択した条件でのチャートが表示されます。

表示しているチャートの条件を変更する場合は、
各項目の内容を変更後 [チャート/更新] ボタンを選択してください。



5. 新規注文

(1) 新規注文について

新規注文をおこなう場合は、メニュー [2. 新規注文] よりおこないます。

なお、新規注文で発注可能な注文手法は以下のとおりです。

※モバイル版ではストリーミング注文はおこなえません。即時に注文を成立させたい場合は成行にてご注文ください。

シングル注文	成行	価格を指定せず、相場の成行で約定させる注文です。
	指値	値段を指定して注文を発注する注文です。
	ストップ（成行）	指定した価格より不利な値段となると、成行注文が発注され約定する注文です。なお、プレオープン時間中に指定価格に到達した場合は取引開始後に実勢レートにて約定します。
	ストップ（指値）	指定した価格より不利な値段となると、指値注文が発注される注文です。
	トレール成行	トレール開始価格を指定しないトレール注文です。
	予約トレール成行	トレール開始価格を指定するトレール注文です。
	指成	指値が有効期限まで成立しない場合、成行注文が発注される注文です。
複合注文	OCO	2つの注文を発注し、片方が成立すればもう片方は取消される注文です。なお、プレオープン時間中にリミット（ストップ）価格に到達した場合は取引開始後に実勢レートにて約定します。
	I F - DONE	新規注文と決済注文を同時に発注する注文です。なお、プレオープン時間中に指定したストップ価格に到達した場合は取引開始後に実勢レートにて約定します。
	I F D - OCO	新規注文と決済注文を同時に発注する注文です。なお、決済注文はOCO注文となります。なお、プレオープン時間中に指定したストップ価格、もしくはリミット価格に到達した場合は取引開始後に実勢レートにて約定します。

(2) 新規「成行」注文

成行注文はレートは指定せず、現在のレートで売り、買いの注文を発注し、売買をおこなう注文です。

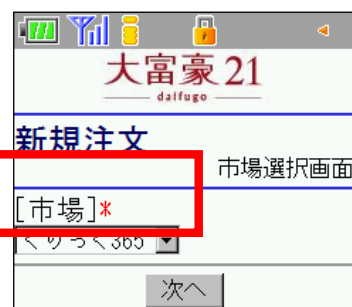
発注後、取引所での実勢レートにてご注文が成立します。

メニューから [2. 新規注文] を選択してください。

[市場] 選択画面が表示されます。

1. [市場] から [くりっく365] を選択してください。

選択後、[次へ] ボタンを選択してください。

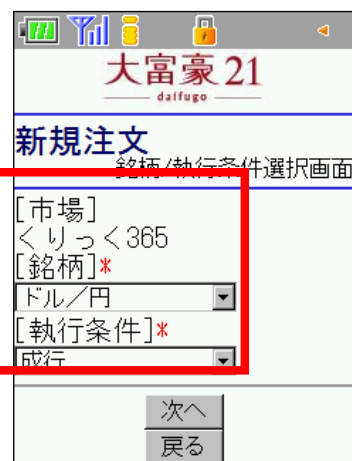


通貨と執行条件を選択する画面が表示されます。

1. [銘柄] から新規注文を発注する通貨を選択してください。

2. [執行条件] から [成行] を選択してください。

選択後、[次へ] ボタンを選択してください。



成行注文入力画面が表示されます。

[レート更新] ボタンを選択しますと、最新のレートを再取得します。

1. [区分] は [新規] を選択してください。

FIFOとは

F I F O注文は注文そのものに新規・決済といった属性はありません。F I F O注文発注時に反対売買の建玉がある場合は決済注文となります。反対売買の建玉が無い場合は、新規注文となります。決済注文となった場合は、建玉日時の古いものから順番に決済をおこないます。また、発注したF I F O注文は保有建玉に対して既に決済注文が発注されている場合は、決済注文として機能しませんので、ご注意ください。

2. [売買] から売り、買い、どちらかを選択してください。
3. [数量] へ発注枚数を入力してください。

入力後、[確認] ボタンを選択してください。

大富豪21
dalfugo

新規注文

成行注文入力画面

[市場]
くりっく365
[銘柄]
USD/JPY
[現在のレート(参考値)]
売気配 87.86
買気配 87.85
レート更新

[執行条件]
成行

[区分]*
 新規
 FIFO
[売買]*
 売
 買
[数量]*
1

確認
戻る

注文内容確認画面が表示されます。

注文内容に誤りが無いことを確認し、[注文] ボタンを選択してください。
注文内容を変更される場合は [戻る] ボタンを選択してください。

< 重要 >

確認画面に表示されている [現在のレート (参考)] ですが
確認画面表示時のレートであって、成行注文の約定価格を
保障するものではありません。

大富豪21
dalfugo

新規注文

成行注文確認画面

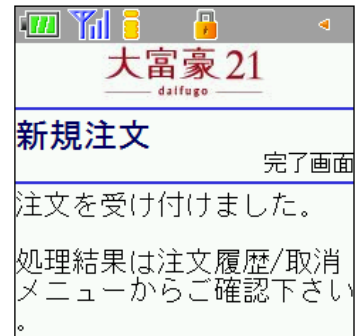
[市場]
くりっく365
[銘柄]
USD/JPY
[現在のレート(参考値)]
売気配 87.17
買気配 87.16
レート更新

[執行条件]
成行
[区分]
新規
[売買]
買
[数量]
1

注文
戻る

注文受付完了画面が表示されます。

注文結果につきましては [注文履歴] [約定履歴] にて必ずご確認ください。

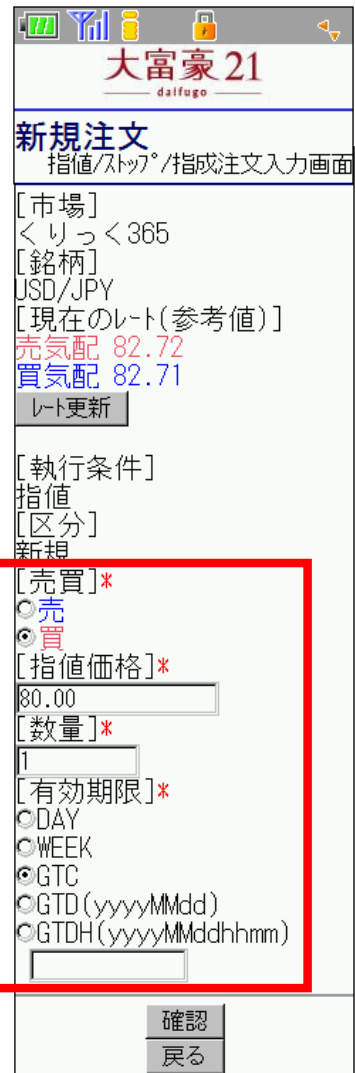


(3) 新規「指値」注文

指値注文は現在のレートよりも有利な価格で買いたい、売りたいというレートを指定し、発注する注文です。

メニューから [2. 新規注文] を選択してください。市場は [くりっく365] を選択して [次へ] を選択してください。指値を発注する通貨を選択し、執行条件は [指値] を選択してください。

指値注文入力画面が表示されます。



1. [売買] から売り、買い、どちらかを選択してください。
2. [価格] へ指値価格を入力してください。
3. [数量] へ発注枚数を入力してください。
4. [有効期限] を選択してください。

入力後、[確認] ボタンを選択してください。

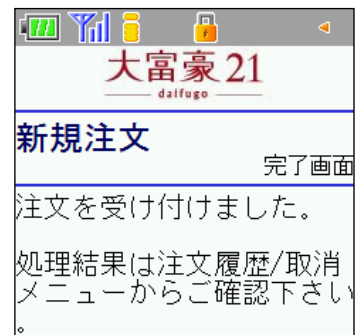
注文内容確認画面が表示されます。

注文内容に誤りが無いことを確認し、[注文] ボタンを選択してください。
注文内容を変更される場合は [戻る] ボタンを選択してください。



注文受付完了画面が表示されます。

注文結果につきましては [注文履歴] [約定履歴] にて必ずご確認ください。



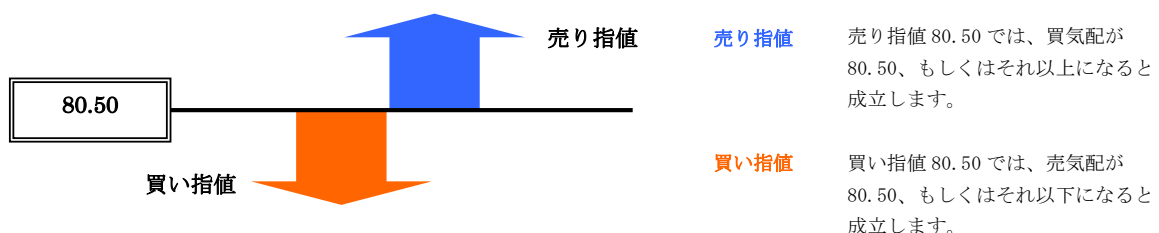
< 指値注文の成立条件について >

買い指値注文

買い指値注文は売り気配が指定した値段、もしくはそれ以下になりますと、ご注文が成立します。

売り指値注文

売り指値注文は買い気配が指定した値段、もしくはそれ以上になりますと、ご注文が成立します。



< ご注文の有効期限について >

- DAY (当日)** . . . ご注文を発注した営業日の取引終了まで有効となります。
- WEEK (週末)** . . . ご注文を発注した週の金曜日の取引終了まで有効となります。
- GTC** . . . 有効期限はありません。お客様による取消し、または自動ロスカット等によりシステムに取消されない限り有効です。
- GTD** . . . 指定した有効期限日まで有効となります。
(入力例) 2011年7月29日 → 20110729
- GTDH** . . . 指定した有効期限日の指定時刻まで有効となります。
(入力例) 2011年7月29日 21時30分 → 201107292130

ただ、ご注文の有効期限前であっても以下の条件に合致した場合は、システムにより有効期限前の注文を全て取消します。取消された注文の再発注はおこなわれませんので、注文が必要な場合は、お取引画面より再度ご注文ください。

- ・取引日ごとの取引終了後の値洗いの結果、証拠金不足が発生した場合
- ・取引日ごとの取引終了後の値洗いの結果、証拠金不足は発生しなかったが翌取引日に繰越予定である有効期限到達前の全注文を繰越し発注するのに必要な発注証拠金額に発注可能額が満たない場合
- ・強制決済またはロスカットが執行された場合

(4) 新規「ストップ (成行)」注文

ストップ (成行) 注文は指定したレート、もしくはそれよりも不利なレートになりますと成行注文が発注され、注文が成立する注文です。発注される注文は成行注文ですので、必ずしも指定したストップ価格で成立するとは限りませんので、ご注意ください。

メニューから [2. 新規注文] を選択してください。市場は [くりっく 365] を選択して [次へ] を選択してください。ストップ成行を発注する通貨を選択し、執行条件は [ストップ成行] を選択してください。

ストップ成行注文入力画面が表示されます。

1. [売買] から売り、買い、どちらかを選択してください。
2. [ストップ価格] へ価格を入力してください。
3. [数量] へ発注枚数を入力してください。
4. [有効期限] を選択してください。

入力後、[確認] ボタンを選択してください。

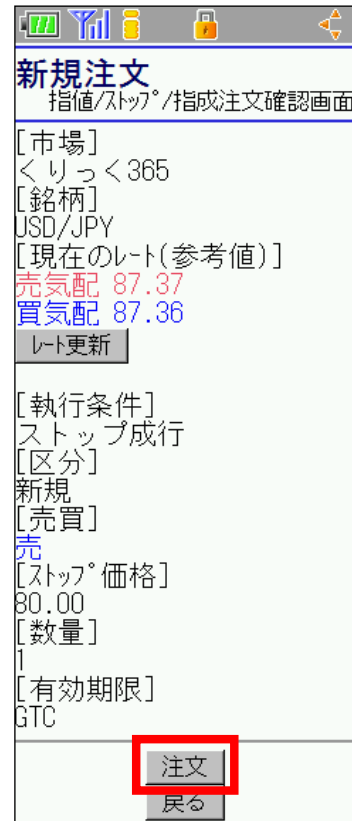
[市場]
くりっく 365
[銘柄]
USD/JPY
[現在のレート(参考値)]
売気配 84.63
買気配 84.62
レート更新

[執行条件]
ストップ成行
[区分]
新規
[売買]*
 売
 買
[ストップ価格]*
80.00
[数量]*
1
[有効期限]*
 DAY
 WEEK
 GTC
 GTD (yyyyMMdd)
 GTDH (yyyyMMddhhmm)

確認
戻る

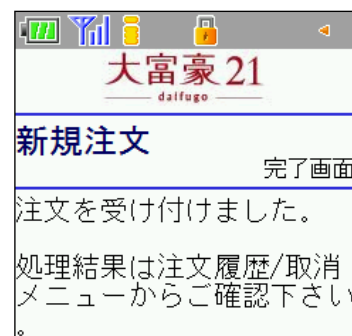
注文内容確認画面が表示されます。

注文内容に誤りが無いことを確認し、[注文] ボタンを選択してください。
注文内容を変更される場合は [戻る] ボタンを選択してください。



注文受付完了画面が表示されます。

注文結果につきましては [注文履歴] [約定履歴] にて必ずご確認ください。



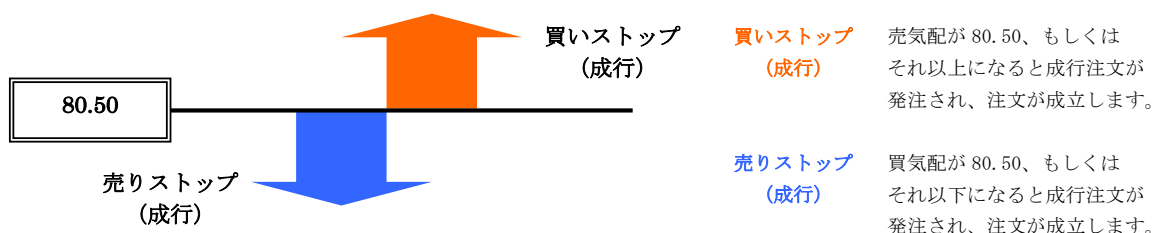
< ストップ (成行) 注文の成立条件について >

買いストップ (成行) 注文

買いストップ注文は売り気配が指定した価格、もしくはそれ以上になると成行注文が発注され、注文が成立します。発注される注文は成行注文ですので、動きが非常に荒い状況では、ストップ注文で指定した値段より大きく乖離した値段でご注文が成立する可能性がありますので、ご注意ください。

売りストップ (成行) 注文

売りストップ注文は買い気配が指定した価格、もしくはそれ以下になると成行注文が発注され、注文が成立します。発注される注文は成行注文ですので、動きが非常に荒い状況では、ストップ注文で指定した値段より大きく乖離した値段でご注文が成立する可能性がありますので、ご注意ください。



(5) 新規「ストップ（指値）」注文

ストップ（指値）注文は指定したレート、もしくはそれよりも不利なレートになりますと、予め指定した指値注文が発注される注文です。発注される注文は指値注文ですので、レートの動き次第では、約定しない場合もあります。

メニューから [2. 新規注文] を選択してください。市場は [くりっく 365] を選択して [次へ] を選択してください。ストップ指値を発注する通貨を選択し、執行条件は [ストップ指値] を選択してください。

ストップ指値注文入力画面が表示されます。

1. [売買] から売り、買い、どちらかを選択してください。
2. [ストップ価格] へ価格を入力してください。
3. [指値価格] へ価格を入力してください。
4. [数量] へ発注枚数を入力してください。
5. [有効期限] を選択してください。

入力後、[確認] ボタンを選択してください。

大富豪 21
daifugo

新規注文
ストップ指値注文入力画面

[市場]
くりっく 365

[銘柄]
USD/JPY

[現在のレート(参考値)]
売気配 84.47
買気配 84.46

レート更新

[執行条件]
ストップ指値

[区分]
新規

[売買]*
 売
 買

[ストップ価格]*
80

[指値価格]*
79.50

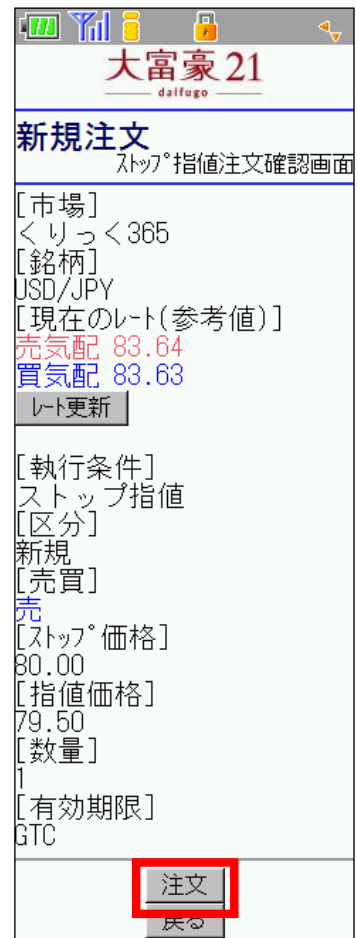
[数量]*
1

[有効期限]*
 DAY
 WEEK
 GTC
 GTD (yyyyMMdd)
 GTDH (yyyyMMddhhmm)

確認
戻る

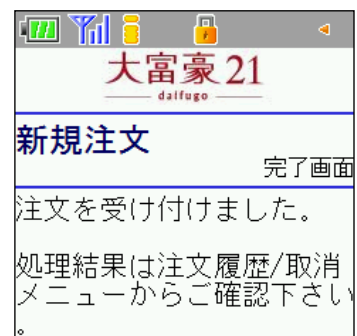
注文内容確認画面が表示されます。

注文内容に誤りが無いことを確認し、[注文] ボタンを選択してください。
注文内容を変更される場合は [戻る] ボタンを選択してください。



注文受付完了画面が表示されます。

注文結果につきましては [注文履歴] [約定履歴] にて必ずご確認ください。



ストップ(指値)注文の成立条件について

ストップ(指値)注文ですが、ストップ注文に指値を組み合わせることで、注文が約定する値幅を指定することが可能となる注文です。この注文を利用することでストップ注文にて許容するスリッページを指定することが可能です。

(例1) ドル/円 売ストップ(指値)指値 [ストップ価格:80.60 指値価格:80.40]

ストップ(指値)注文では、ストップ(成行)注文と同じようにストップ価格を指定します。それに加え、指値を指定することで、注文の約定する範囲を指定します。

以下の例では、売ストップ(指値)として [ストップ価格:80.60 指値価格:80.40] を指定しています。レートが80.60まで下落しますと、ストップ価格に到達し、指値注文が発注されます。

通常の売ストップ(成行)注文の場合、注文の執行後、成行注文が発注されますので、約定価格は成立するまでわかりません。売ストップ(成行)注文の執行後、レートが急激に円高方向に進んだ場合、指定したストップ価格より乖離した価格にて成立いたします。

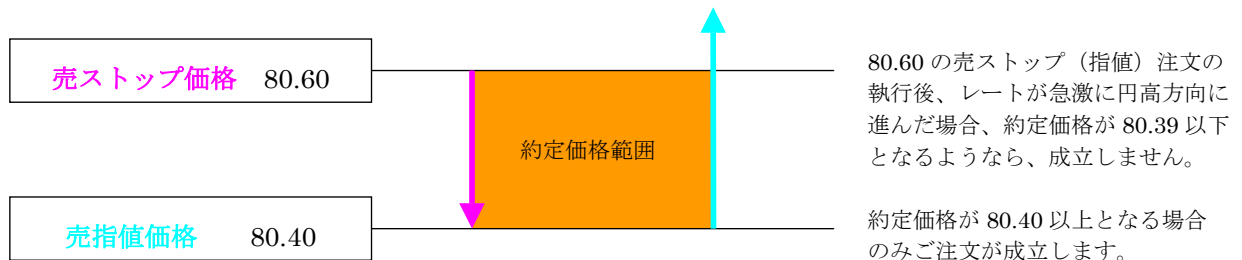
■ 売ストップ(成行)注文の約定価格範囲 ■

※売ストップ(成行)注文ですので、相場の動向によっては売ストップ価格80.60より有利な価格にて成立する可能性もあります。



■ 売ストップ(指値)注文の約定価格範囲 ■

売ストップ(指値)注文の場合、売指値が組み合わされているため、約定する価格の範囲が指定されますので、指定した範囲外での約定となるような場合はご注文が成立しません。



<重要> ストップ(指値)注文の有効期限に関するご注意事項

ストップ(指値)注文の執行直後、ストップ(指値)注文が成立しなかった場合、ご注文の有効期限まで注文は発注されておりますので、約定価格範囲にレートが到達した時点で約定します。ストップ(指値)注文の執行直後に成立しなかった場合でも、ストップ(指値)注文は取消されておきませんので、ご注意ください。

(例2) ドル/円 買ストップ (指値) 注文 [ストップ価格 : 80.20 指値価格 : 80.40]

ストップ (指値) 注文では、ストップ (成行) 注文と同じようにストップ価格を指定します。それに加え、指値を指定することで、注文の約定する範囲を指定します。

以下の例では、買ストップ (指値) として [ストップ価格 : 80.20 指値価格 : 80.40] を指定しています。レートが 80.20 まで上昇しますと、ストップ価格に到達し、指値注文が発注されます。

通常の買ストップ (成行) 注文の場合、注文の執行後、成行注文が発注されますので、約定価格は成立するまでわかりません。買ストップ (成行) 注文の執行後、レートが急激に円安方向に進んだ場合、指定したストップ価格より乖離した価格にて成立いたします。

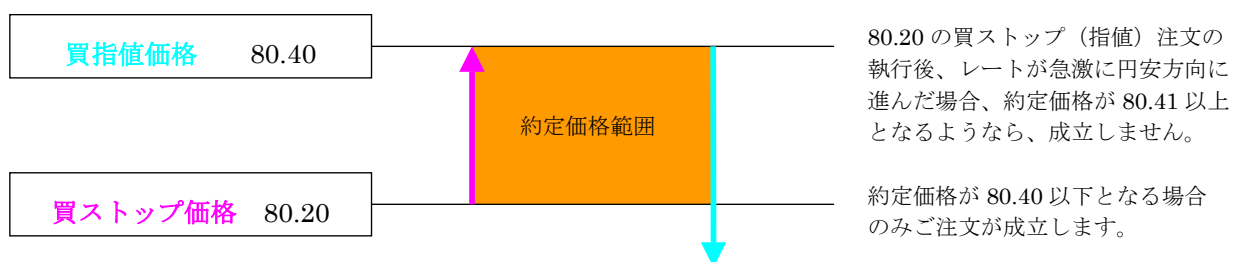
■ **買ストップ (成行) 注文の約定価格範囲** ■

※買ストップ (成行) 注文ですので、相場の動向によっては買ストップ価格 80.20 より有利な価格で成立する可能性もあります。



■ **買ストップ (指値) 注文の約定価格範囲** ■

買ストップ (指値) 注文の場合、買指値が組み合わされているため、約定する価格の範囲が指定されますので、指定した範囲外での約定となるような場合はご注文が成立しません。



<重要> ストップ (指値) 注文の有効期限に関するご注意事項

ストップ (指値) 注文の執行直後、ストップ (指値) 注文が成立しなかった場合、ご注文の有効期限まで注文は発注されておりますので、約定価格範囲にレートが到達した時点で約定します。ストップ (指値) 注文の執行直後に成立しなかった場合でも、ストップ (指値) 注文は取消されておられませんので、ご注意ください。

6. 決済注文

(1) 決済注文について

建玉を決済する方法ですが、以下の方法より選択することが可能です。

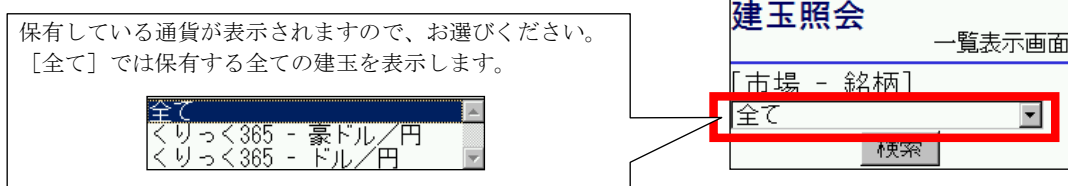
- 建玉指定** . . . 保有している建玉を建玉ごとに選択して決済することが可能です。
建玉一覧画面より発注する方法と通貨ペア注文画面より発注する方法があります。
- 市場一括決済注文** . . . 全ての建玉の決済注文を一括して発注します。
市場一括決済を発注しますと、未約定で取消可能な全ての注文を取消後、保有する建玉全てを決済する注文を発注します。
- 建玉整理** . . . 両建となっている建玉を「建玉整理」という手法にて決済することが可能です。
建玉整理を利用しますと、現在の売気配、買気配の仲値にて決済することになりますので、売建玉、買建玉でそれぞれ決済注文を発注し、決済した場合より有利な結果となります。

(2) 決済「建玉指定」注文

決済する建玉を指定して決済注文を発注するご注文です。建玉指定での決済方法は以下のとおりです。

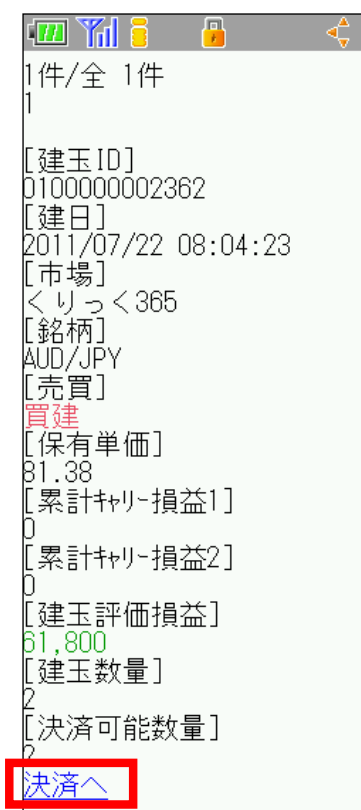
メニューより「6. 建玉照会」を選択します。

保有する建玉を選択する画面が表示されますので、プルダウンメニューより決済する通貨を選択後、「検索」ボタンを選択してください。



選択した通貨の保有建玉が表示されます。

表示された建玉が複数ある場合は
決済する建玉を確認いただき、「決済へ」を選択してください。



決済注文の執行条件を選択する画面が表示されます。

決済注文にて利用する執行条件を選択してください。
なお、決済注文では以下の注文が利用可能です。

- ・成行
- ・指値
- ・ストップ
- ・トレール
- ・指成
- ・OCO

選択後、[次へ] ボタンを選択してください。

大富豪 21
daifugo

決済注文

執行条件選択画面

[市場]
くりっく365

[銘柄]
AUD/JPY

[執行条件]*
選択してください

次へ
戻る

選択した執行条件に応じた決済注文入力画面が表示されます。
(左側の画面は指値注文での決済画面となります)

決済注文の入力に関しましては選択した執行条件の新規注文ページをご参照ください。

入力後、[確認] ボタンを選択してください。

大富豪 21
daifugo

決済注文

指値/ストップ/指成注文入力画面

[市場]
くりっく365

[銘柄]
AUD/JPY

[現在のレート(参考値)]
売気配 90.45
買気配 90.05

レート更新

[建玉数量]
2

[決済可能数量]
2

[保有単価]
81.38

[執行条件]
指値

[区分]
決済

[売買]
売

[指値価格]*

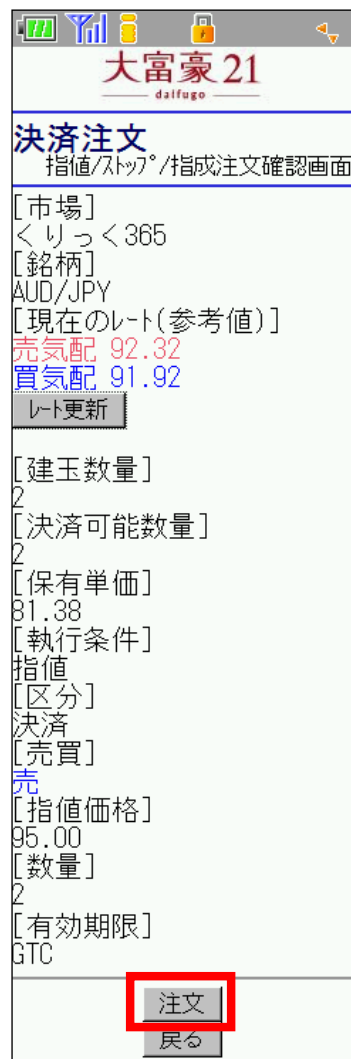
[数量]*

[有効期限]*
 DAY
 WEEK
 GTC
 GTD (yyyyMMdd)
 GTDH (yyyyMMddhhmm)

確認
戻る

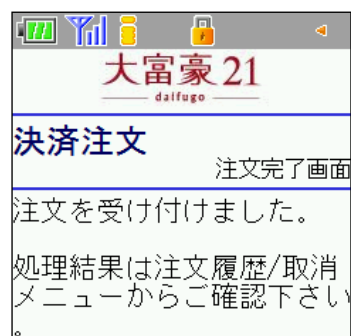
決済注文を入力しますと、注文内容確認画面が表示されます。

注文内容に誤りが無いことを確認し、[注文] ボタンを選択してください。
注文内容を変更される場合は [戻る] ボタンを選択してください。



決済注文受付完了画面が表示されます。

注文結果につきましては [注文履歴] [約定履歴] にて必ずご確認ください。



(3) 決済「市場一括決済」注文

市場一括決済注文とは、発注中の全ての注文を取消後、保有している建玉を全て成行注文にて決済する注文です。

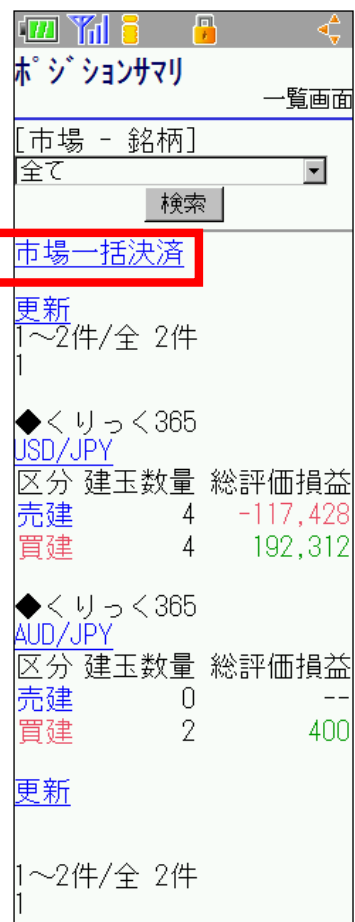
市場一括決済をおこなう場合はメニューより [7. ポジションサマリ] を選択してください。

保有する建玉を選択する画面が表示されますので、プルダウンメニューより [全て] を選択後、[検索] ボタンを選択してください。



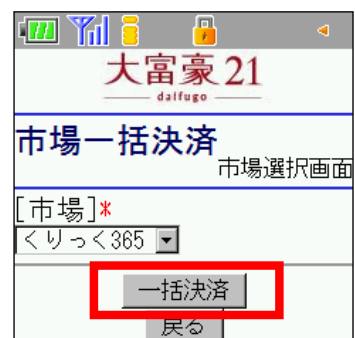
保有している全ての通貨の損益状況が表示されます。

損益状況を確認いただきまして、市場一括決済を実行される場合は [市場一括決済] を選択してください。



市場一括決済実行画面が表示されます。

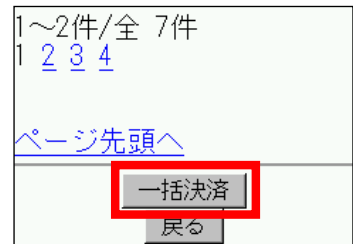
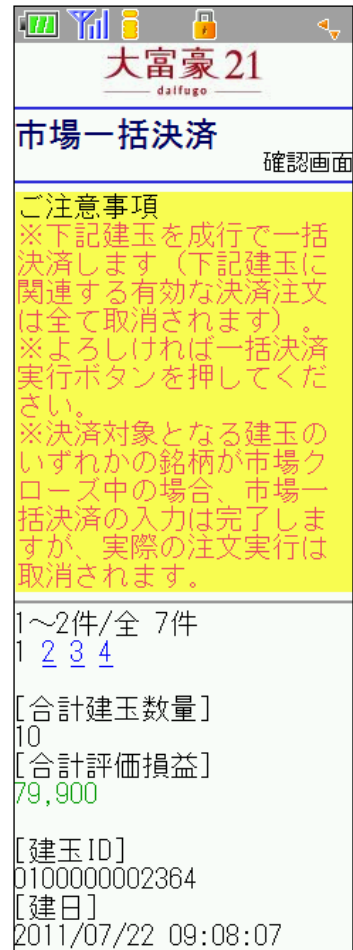
市場一括決済を実行する場合は、市場が [くりっく 365] となっていることを確認後、[一括決済] ボタンを選択してください。



市場一括決済最終確認画面が表示されます。

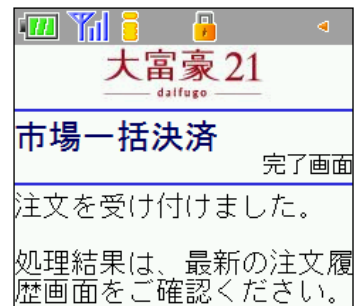
決済対象となる全建玉が表示されますので、再度決済対象玉の確認をおこなってください。

※取引時間外の建玉がある場合は市場一括決済の注文は受け付けますが
実際には市場一括決済はおこなわれませんので、ご注意ください。



市場一括決済受付完了画面が表示されます。

注文結果につきましては [注文履歴] [約定履歴] にて必ずご確認ください。



7. 注文変更・取消

(1) 注文変更

注文変更をおこなう場合はメニューより [4. 注文履歴] を選択してください。
注文履歴表示画面が表示されます。

1. [注文日] を入力してください。
(入力例) 2011年7月21日 → 20110721
 2. [市場] を選択してください。
[全て] または [くりっく365] どちらかをお選びください。
現時点ではどちらでも問題ございません。
 3. [状態] を選択してください。
注文変更の場合は [有効] を選択してください。
- 入力後、[検索] ボタンを選択してください。

大富豪 21
daifugo

注文履歴 検索一覧画面

[注文日] (yyyyMMdd)*
20110721

[市場]
全て

[状態]
有効

検索

条件に該当した注文が表示されます。

表示された注文の内、注文内容を変更する注文にて [注文訂正] を
選択してください。

大富豪 21
daifugo

注文履歴 検索一覧画面

[注文日] (yyyyMMdd)*
20110721

[市場]
全て

[状態]
有効

検索

一括注文取消

1~2件/全 2件
1

[状態]
有効 (トレール)

[注文番号]
0100004067

[注文日時]
2011/07/21 06:49:34

[市場]
くりっく365

[銘柄]
USD/JPY

[有効期限]
GTC

[エラー事由]
--

注文訂正

注文取消

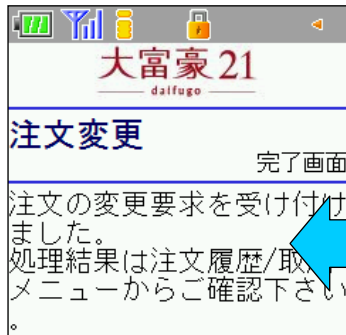
1~2件/全 2件
1

注文内容変更画面が表示されます。

シングル注文（指値注文・ストップ注文）では価格および数量の変更が可能です。
（決済注文の場合は数量の変更はおこなえません）

なお、トレール注文では注文変更はおこなえません。
複合注文（OCO、IF-DONE、IF-DONEOCO）では価格のみ変更が可能です。

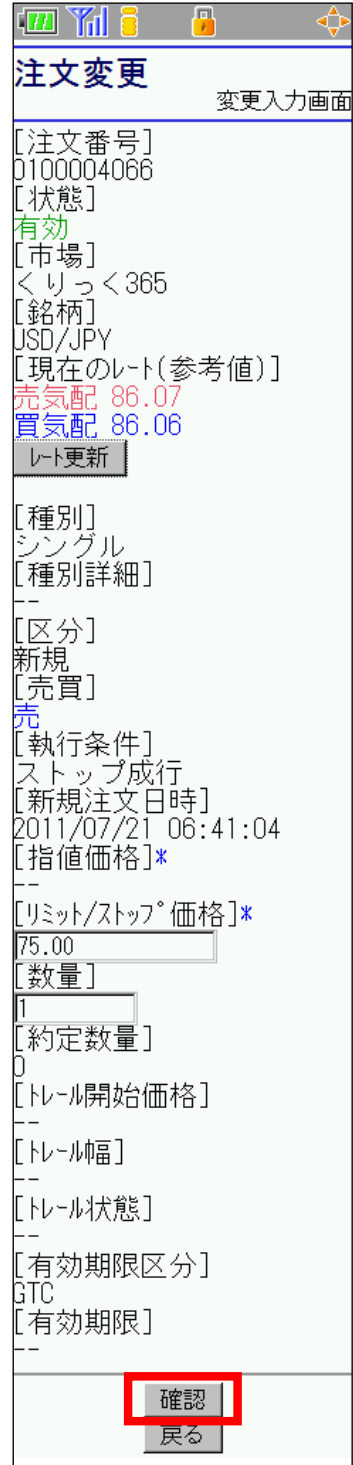
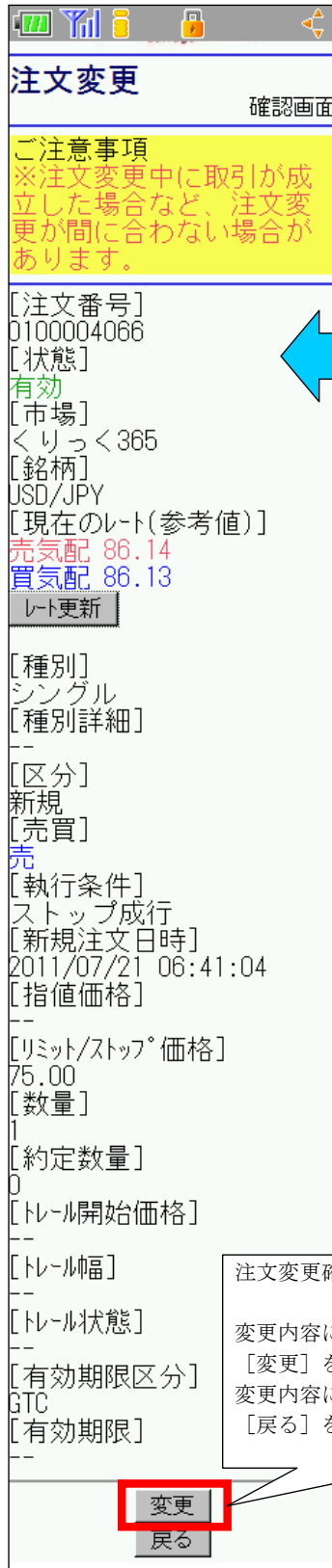
変更後、[確認] ボタンをクリックしてください。



< 重要 >

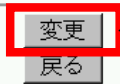
変更ボタンを選択した段階では、注文変更を受け付けた状態です。注文変更が完了した状態ではございません。

注文変更のご入力と入れ違いで注文が成立している場合もございますので、必ず注文履歴画面にて注文変更が完了しているかどうかをご確認ください。



注文変更確認画面が表示されます。

変更内容に誤りが無いことを確認し、
[変更] を選択してください。
変更内容に誤りや変更箇所がある場合は
[戻る] を選択してください。



(2) 注文取消

注文取消をおこなう場合はメニューより [4. 注文履歴] を選択してください。
注文履歴表示画面が表示されます。

1. [注文日] を入力してください。
(入力例) 2011年7月21日 → 20110721
 2. [市場] を選択してください。
[全て] または [くりっく 365] どちらかをお選びください。
現時点ではどちらでも問題ございません。
 3. [状態] を選択してください。
注文取消の場合は [有効] を選択してください。
- 入力後、[検索] ボタンを選択してください。

大富豪 21
daifugo

注文履歴

検索一覧画面

[注文日] (yyyyMMdd)*
20110721

[市場]
全て

[状態]
有効

検索

条件に該当した注文が表示されます。

表示された注文の内、取消す注文にて [注文取消] を選択してください。

大富豪 21
daifugo

注文履歴

検索一覧画面

[注文日] (yyyyMMdd)*
20110721

[市場]
全て

[状態]
有効

検索

一括注文取消

1~2件/全 2件
1

[状態]
有効 (トレール)

[注文番号]
0100004067

[注文日時]
2011/07/21 06:49:34

[市場]
くりっく 365

[銘柄]
USD/JPY

[有効期限]
GTC

[イラ-事由]
--

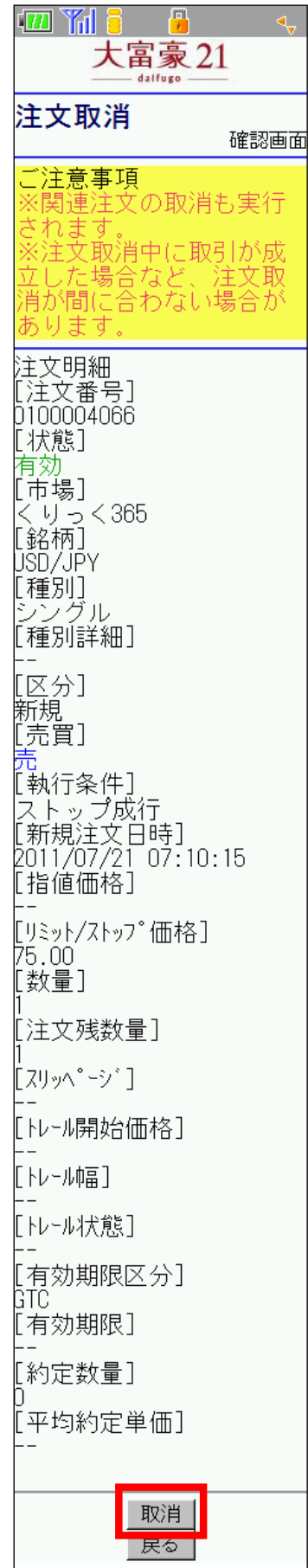
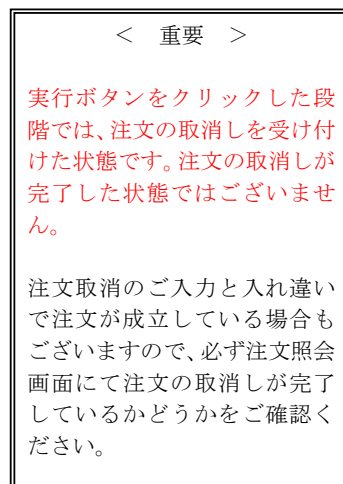
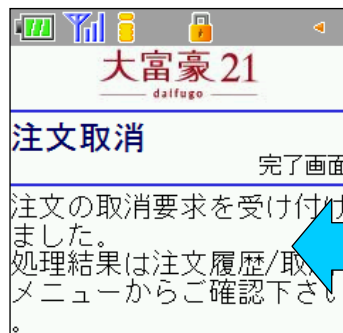
注文訂正

注文取消

1~2件/全 2件
1

注文取消確認画面が表示されます。

取消しをおこなう注文に誤りがないことを確認し、【取消】ボタンを選択してください。



(3) 一括注文取消

一括注文取消では注文中の全ての注文を取消することが可能です。

一括注文取消をおこなう場合はメニューより [4. 注文履歴] を選択してください。
注文履歴表示画面が表示されます。

1. [注文日] を入力してください。
(入力例) 2011年7月21日 → 20110721
 2. [市場] を選択してください。
[全て] または [くりっく365] どちらかをお選びください。
現時点ではどちらでも問題ございません。
 3. [状態] を選択してください。
注文取消の場合は [有効] を選択してください。
- 入力後、[検索] ボタンを選択してください。

大富豪21
daifugo

注文履歴 検索一覧画面

[注文日] (yyyyMMdd)*
20110721

[市場]
全て

[状態]
有効

検索

条件に該当した注文が表示されます。

画面内の [一括注文取消] を選択してください。

大富豪21
daifugo

注文履歴 検索一覧画面

[注文日] (yyyyMMdd)*
20110721

[市場]
全て

[状態]
有効

検索

一括注文取消

1~2件/全 2件
1

[状態]
有効 (トレール)

[注文番号]
0100004067

[注文日時]
2011/07/21 06:49:34

[市場]
くりっく365

[銘柄]
USD/JPY

注文一括取消確認画面が表示されますので、取消される注文を確認後、[一括取消] ボタンを選択してください。
以上で一括注文取消は完了です。

8. 各種照会

(1) キャッシュフロー履歴

入出金の状況等を確認することができます。

メニューより [3. キャッシュフロー履歴] を選択します。

1. [決済日] を入力してください。
決済日とは口座内で資金に動きが発生した日になります。
2. [市場] を選択してください。
[全て] または [くりっく 365] どちらかをお選びください。
現時点ではどちらでも問題ございません。
3. [種類] を選択してください。
確認する項目をプルダウンメニューより選択してください。

入力後、[検索] ボタンを選択してください。

大富豪 21
dalifugo
キャッシュフロー履歴
検索一覧画面

[決済日] (yyyyMMdd)*
20110721

[市場]
全て

[種類]
全て

検索

全て
入金
クイック入金
出金
入金取消
差金
キャリー損益
手数料

選択した [種類] に応じた履歴が表示されますので、ご確認ください。

大富豪 21
dalifugo
キャッシュフロー履歴
検索一覧画面

[決済日] (yyyyMMdd)*
20110721

[市場]
くりっく 365

[種類]
手数料

検索

1~2件/全 4件
1 2

[入出金合計]
--

[入出金日]
2011/07/21

[市場]
くりっく 365

[キャッシュフロー種類]
手数料

[キャリー損益種類]
--

[銘柄]
ドル / 円

[状態]
完了

(2) 注文履歴

注文状況の確認が可能です。注文内容の確認、取消（一括注文取消を含む）、変更がおこなえます。
注文変更・注文取消に関しましては P31 以降にてご確認ください。

注文履歴の確認をおこなう場合はメニューより [4. 注文履歴] を選択してください。

1. [注文日] を入力してください。
(入力例) 2011年7月21日 → 20110721
 2. [市場] を選択してください。
[全て] または [くりっく 365] どちらかをお選びください。
現時点ではどちらでも問題ございません。
 3. [状態] を選択してください。
注文変更の場合は [有効] を選択してください。
- 入力後、[検索] ボタンを選択してください。

大富豪 21
daifugo

注文履歴 検索一覧画面

[注文日] (yyyyMMdd)*
20110721

[市場]
全て

[状態]
有効

検索

検索条件に合致した注文履歴が表示されますので、ご確認ください。

大富豪 21
daifugo

注文履歴 検索一覧画面

[注文日] (yyyyMMdd)*
20110721

[市場]
全て

[状態]
有効

検索

一括注文取消

1~2件/全 2件
1

[状態]
有効 (トレール)

[注文番号]
0100004067

[注文日時]
2011/07/21 06:49:34

[市場]
くりっく 365

[銘柄]
USD/JPY

[有効期限]
GTC

[イラ-事由]
--

注文訂正
注文取消

1~2件/全 2件
1

(3) 約定履歴

約定履歴の確認が可能です。

約定履歴の確認をおこなう場合はメニューより [4. 注文履歴] を選択してください。

1. [約定日] を入力してください。
(入力例) 2011年7月21日 → 20110721
 2. [市場] を選択してください。
[全て] または [くりっく 365] どちらかをお選びください。
現時点ではどちらでも問題ございません。
 3. [売買] を選択してください。
 4. [区分] を選択してください。
- 入力後、[検索] ボタンを選択してください。

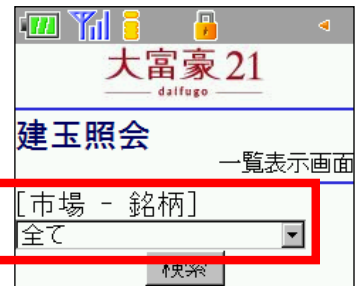
検索条件に合致した約定履歴が表示されますので、ご確認ください。

- 約定単価・・・注文が成立した価格です。
- 約定数量・・・注文が成立した枚数です。
- 決済相手約定単価・・・決済注文時、決済対象玉の建玉時約定価格です。
損益合計=決済時の損益です。
(差金+キャリー損益1) - 手数料
※決済時の場合、
新規分の手数料は差引かれておりません。
- 差金・・・為替相場の変動により発生した損益額
- キャリー損益1・・・スワップポイント累計額です。
- キャリー損益2・・・現時点では使用していません。
- 手数料 (税込)・・・注文成立時に発生した片道分の手数料金額が
表示されます。

(4) 建玉照会

現在の保有建玉の確認が可能です。また、保有建玉に対して、決済注文を発注することも可能です。
建玉照会をおこなう場合はメニューより [6. 建玉照会] を選択してください。

[市場 - 銘柄] を選択してください。
[全て] または [くりっく 365] どちらかをお選びください。
入力後、[検索] ボタンを選択してください。



建玉照会画面が表示されます。

建玉 ID・・・注文が成立しますと建玉 ID が振られ、その建玉 ID が表示されています。
建日・・・新規注文が成立し、建玉を保有した日時が表示されています。
市場・・・現在は全て「くりっく 365」と表示されます。
銘柄・・・建玉の通貨ペアが表示されています。
売買・・・建玉の売り、買いの別が表示されています。
保有単価・・・建玉の約定価格が表示されています。
累計キャリー損益 1・・・建玉のスワップポイント損益の累計額が表示されています。
累計キャリー損益 2・・・現時点では使用しておりません。
(常に 0 が入力された状態となります)
建玉評価損益・・・建玉の為替評価損益が表示されています。
買建玉なら買気配、売建玉なら売気配にて評価損益を計算します。
建玉数量・・・保有している建玉数量が表示されます。
決済可能数量・・・建玉数量の内、決済注文が未発注の建玉数量が表示されます。

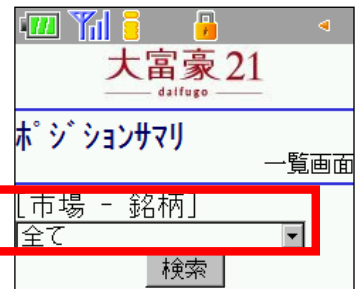


表示されている建玉を決済する場合は [決済へ] を選択してください。

(5) ポジションサマリ

現在保有している建玉を通貨ごと売建玉と買建玉に分けて表示します。また、各種一括決済も可能です。ポジションサマリの確認をおこなう場合はメニューより [7. ポジションサマリ] を選択してください。

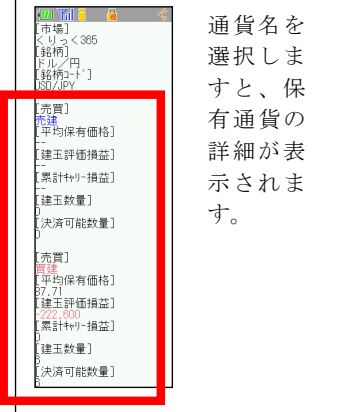
[市場-銘柄] を選択してください。
 [全て] または [くりっく 365] どちらかをお選びください。
 入力後、[検索] ボタンを選択してください。



ポジションサマリが表示され、保有建玉のポジションごとの状況が表示されます。



平均保有単価・・・保有建玉のポジション毎の平均約定価格を表示しています。
 建玉評価損益・・・保有建玉のポジション毎の為替損益を表示しています。
 累計キャリアー損益・・・保有建玉のポジション毎のスワップ損益を表示しています。
 建玉数量・・・保有建玉のポジション毎の建玉数量を表示しています。
 決済可能数量・・・保有建玉のポジション毎の決済注文が発注されていない建玉数量を表示しています。



(6) 証拠金状況

現在の証拠金の状況を表示します。

証拠金状況の確認をおこなう場合はメニューより [8. 証拠金状況] を選択してください。

大富豪21	
証拠金状況	
詳細表示画面	
[市場]	くりっく365
[ステータス]	適正
[有効証拠金額]	9,496,921
[証拠金預託額]	9,069,577
[証拠金有効比率]	7,914.10%
[証拠金余力]	9,376,921
[建玉必要証拠金額]	120,000
[建玉評価損益]	-222,600
[未決済キャリ-損益]	-16
[未決済差金]	441,900
[未決済建玉整理差金]	11,000
[その他の未決済キャッシュフロー]	198,464
[未決済手数料]	1,404

ステータス・・・現在の口座状況を表示します。

有効証拠金額・・・お取引の結果、現在有効な証拠金額を表示しています。

$$\text{有効証拠金額} = (\text{証拠金預託額} + \text{建玉評価損益} + \text{未決済キャリ-損益} + \text{未決済差金} + \text{未決済建玉整理差金} + \text{その他未決済キャッシュフロー}) - \text{未決済手数料}$$

証拠金預託額・・・お預けいただいている証拠金の金額を表示しています。

証拠金有効比率・・・現在の有効比率を表示しています。有効比率は以下の式によって求められます。

$$\text{証拠金有効比率} = (\text{有効証拠金額} \div \text{建玉必要証拠金額}) \times 100$$

証拠金余力・・・新規の注文に使える金額を表示しています。

$$\text{証拠金余力} = \text{有効証拠金額} - (\text{建玉必要証拠金額} + \text{発注必要証拠金額})$$

建玉必要証拠金額・・・保有している建玉に対して必要な証拠金額を表示しています。

発注必要証拠金額・・・現在、注文中の注文に対して必要な証拠金額を表示しています。

※取引システムの仕様上、指値注文にて発注している注文の必要証拠金額が表示されます。

OCO注文やトレール注文で発注している注文は発注必要証拠金額に計上されません。

建玉評価損益・・・未決済の建玉の評価損益を表示しています。

未決済キャリ-損益・・・既に決済しているが、受渡日が到来していない取引のスワップポイント損益と未決済の建玉に付与されているスワップポイント損益の合計額を表示しています。

未決済差金・・・既に決済しているが、受渡日が到来していない取引の為替差損益を表示しています。

未決済建玉整理差金・・・既に決済しているが、受渡日が到来していない建玉整理による為替差損益を表示しています。

その他の未決済キャッシュフロー・・・入出金予定額を表示しています。

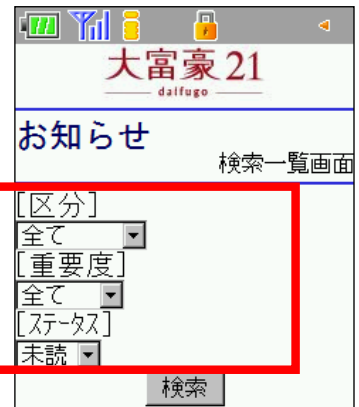
未決済手数料・・・新規注文、決済注文の約定後、受渡日が到来していない新規注文、決済注文の手数料合計額を表示しています。

(7) お知らせ

お知らせの確認が可能です。

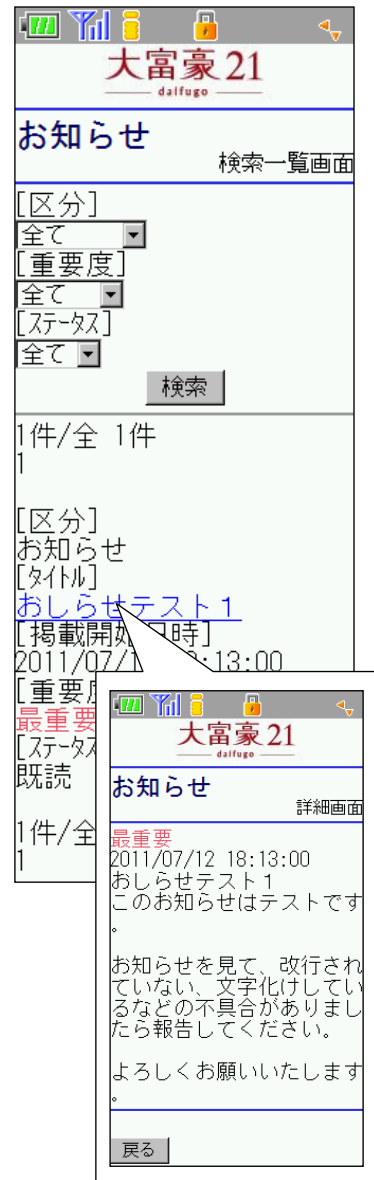
お知らせの確認をおこなう場合はメニューより [9. お知らせ] を選択してください。

1. [区分] を入力してください。
全て、エラー、お知らせ、通知からお選びください。
 2. [重要度] を選択してください。
全て、最重要、重要、通常からお選びください。
 3. [ステータス] を選択してください。
全て、未読、既読からお選びください。
- 入力後、[検索] ボタンを選択してください。



選択した条件に合致したお知らせが表示されます。

表示されているお知らせのタイトルをクリックしますと、お知らせの本文が表示されます。



9. 入出金指示

(1) 入金

当社ではほぼ 24 時間、提携金融機関を利用してクイック入金（即時入金）がおこなえます。
ご利用可能な金融機関は以下のとおりです。

■ みずほ銀行	http://www.mizuhobank.co.jp/	■ じぶん銀行	http://www.jibunbank.co.jp/pc/
■ 三井住友銀行	http://www.smbc.co.jp/		
■ ジャパンネット銀行	http://www.japannetbank.co.jp/		
■ 楽天銀行	http://www.rakuten-bank.co.jp/		
■ ゆうちょ銀行	http://www.jp-bank.japanpost.jp/		
■ 住信 SBI ネット銀行	https://www.netbk.co.jp/		
■ セブン銀行	http://www.sevenbank.co.jp/		

<重要> クイック入金のご利用に関しまして

- ・ **振込人名義はお取引口座名義人と同一のお客様に限ります。振込名義人がお取引口座名義と異なる場合には、ご入金を取消しさせていただきます。なお、その取消しにより発生する損失はすべてお客様ご自身が負うものといたしますのでご注意ください。**
- ・ クイック入金をおこなう際はご利用の金融機関にてインターネットでのお取引がおこなえるお手続きが必要です。お手続きの詳細に関しましてはご利用の金融機関までお問い合わせください。
- ・ 各金融機関のメンテナンス時間はご利用いただけません。
各金融機関のメンテナンス時間については、各金融機関のサイトにてご確認ください。
- ・ クイック入金でのご入金金額は最低 1 万円以上となります。

クイック入金をおこなう場合は、メニューより [入出金指示] を選択してください。
市場選択画面が表示されますので [くりっく 365] を選択し [次へ] を選択してください。

入出金指示画面が表示されますので [入出金] にて [クイック入金] をお選びください。
[クイック入金] をお選びいただいた後、[次へ] を選択してください。

大富豪 21
daihuho

入出金指示
入出金選択画面

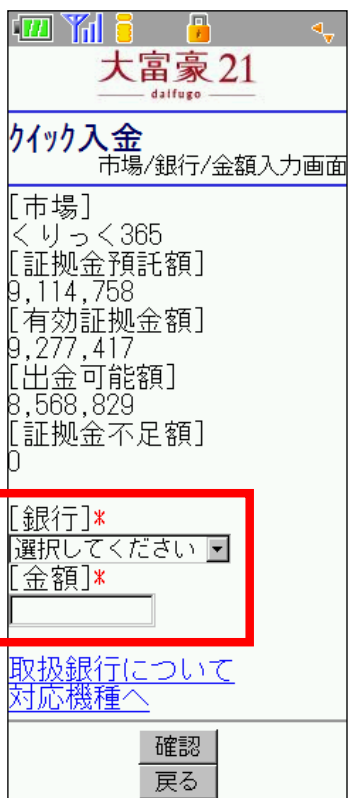
[市場]
くりっく 365
[証拠金預託額]
9,069,577
[有効証拠金額]
9,496,921
[出金可能額]
9,069,577
[証拠金不足額]
0

[入出金]*
クイック入金

次へ
戻る

金融機関選択および入金金額入力画面が表示されます。
クイック入金をおこなう銀行を選択後、入金金額をご入力ください。

クイック入金をおこなう銀行、入金金額に誤りが無いことを確認して [確認] ボタンを選択してください。



大富豪 21
daifugo

クイック入金
市場/銀行/金額入力画面

[市場]
くりっく365
[証拠金預託額]
9,114,758
[有効証拠金額]
9,277,417
[出金可能額]
8,568,829
[証拠金不足額]
0

[銀行]*
選択してください ▾
[金額]*

[取扱銀行について
対応機種へ](#)

確認
戻る

ご利用金融機関のインターネットバンキングへのログイン画面が表示されます。
ここから先は提携金融機関のサイトになります。ログイン後、画面の指示に従い、振込み手続きをおこなって下さい。

なお、振込人名義はお取引口座名義人と同一のお客様に限ります。

ご不明な点がございましたら、各提携金融機関までお問い合わせください。

振込み手続きが完了しますと、お取引画面へお振込金額が反映されています。
以上で [クイック入金] は完了です。

<重要> お手続完了後の画面操作について

提携金融機関でのお振込完了時は必ず提携金融機関の画面にある [閉じる] [戻る] 等のボタンをクリックし、提携金融機関のサイトを閉じてください。[×] ボタンにて提携金融機関のサイトを閉じた場合、お振込処理が正常に完了せず、お振込金額がお取引画面に反映されないことがございますので、必ず [閉じる] [戻る] 等のボタンにて提携金融機関のサイトを閉じてください。

(2) 出金

出金をおこなう場合はお取引画面より出金指示をおこないます。

出金場合は、メニューより [入出金指示] を選択してください。
市場選択画面が表示されますので [くりっく 365] を選択し [次へ] を選択してください。

入出金指示画面が表示されますので [入出金] にて [出金] をお選びください。
[出金] をお選びいただいた後、[次へ] を選択してください。

大富豪 21
daifugo

入出金指示
入出金選択画面

[市場]
くりっく 365
[証拠金預託額]
9,114,758
[有効証拠金額]
9,273,117
[出金可能額]
8,568,829
[証拠金不足額]
0

[入出金]*
出金

次へ
戻る

出金指示額入力画面が表示されます。

市場が【くりっく 365】となっていることをご確認後、出金金額をご入力ください。

大富豪 21
daifugo

出金
金額入力画面

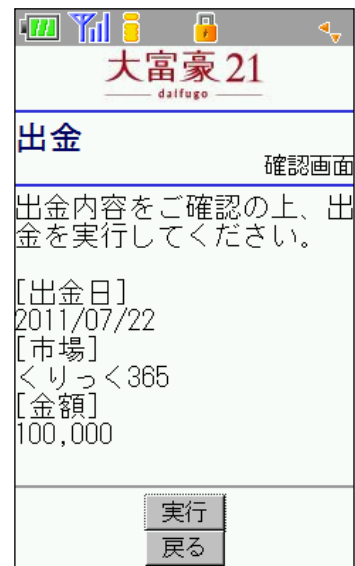
[市場]
くりっく 365
[出金可能額]
8,568,829

[金額]*

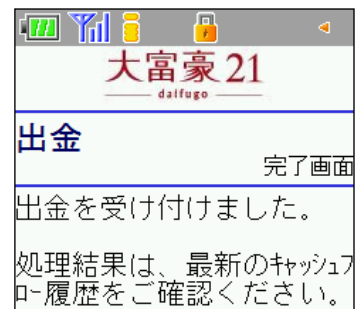
確認
戻る

出金金額に誤りが無いことを確認して【確認】ボタンを選択してください。

出金指示確認画面が表示されます。出金指示額に誤りが無ければ [実行] を選択してください。



出金指示完了画面が表示されます。



以上で出金指示は完了です。

<重要> 出金指示について

- 出金指示額は 10,000 円以上、出金可能額以内で指定してください。
- 出金可能額が 10,000 円未満の場合は全額出金のみ承りますので、出金指示額には出金可能額と同額を指定してください。
- 出金指示をおこなった金額は有効証拠金より差引かれます。このため、出金指示によって有効比率が減少することで、出金指示前よりロスカットが発生し易くなりますので、ご注意ください。
- 取引終了後の値洗いの結果、出金可能額が出金指示額を下回った場合、出金可能な金額を出金します。

出金指示取消し

出金指示の取り消しをおこなう場合、または出金指示額の変更をおこなう場合は、現在出している出金指示を一度、取消した後、再度新たな出金額にて出金指示をおこなってください。

出金指示の取消し手順は以下のとおりです。

メニューより [3. キャッシュフロー履歴] を選択します。

1. [決済日] を入力してください。
決済日とは口座内で資金に動きが発生した日になりますので、口座より出金される日となります。
通常は出金指示の翌営業日の出金となります。
(例) 2011年7月22日(金)に出金指示をおこない、その指示を取消す場合は決済日には口座より出金される日となる2011年7月25日(月)を指定します。
 2. [市場] を選択してください。
[全て] または [くりっく365] どちらかをお選びください。
現時点ではどちらでも問題ございません。
 3. [種類] にて [出金] を選択してください。
- 入力後、[検索] ボタンを選択してください。

大富豪21
daifugo
キャッシュフロー履歴
検索一覧画面
[決済日] (yyyyMMdd)*
20110725
[市場]
全て
[種類]
出金
検索

条件に合致する出金指示の明細が表示されます。

表示された出金指示を取消す場合は [取消] を選択してください。

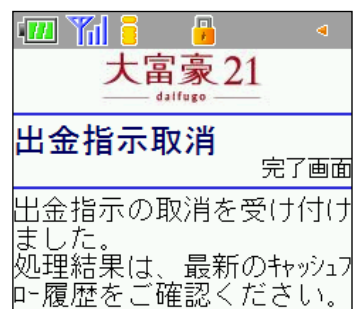
大富豪21
daifugo
キャッシュフロー履歴
検索一覧画面
[決済日] (yyyyMMdd)*
20110725
[市場]
全て
[種類]
出金

[入出金合計]
-500,000
[入出金日]
2011/07/25
[市場]
くりっく365
[キャッシュフロー種類]
出金
[キャリ-損益種類]
--
[銘柄]
--
[状態]
待機中
[金額]
-500,000
[キャッシュフロー番号]
0100006817
[振替番号]
取消

出金指示取消確認画面が表示されます。
取消す出金指示に誤りが無ければ [実行] を選択してください。



出金指示取消受付画面が表示されます。



以上で出金指示取消しは完了です。

 **スター為替証券株式会社**

<http://www.starkawase.jp/>